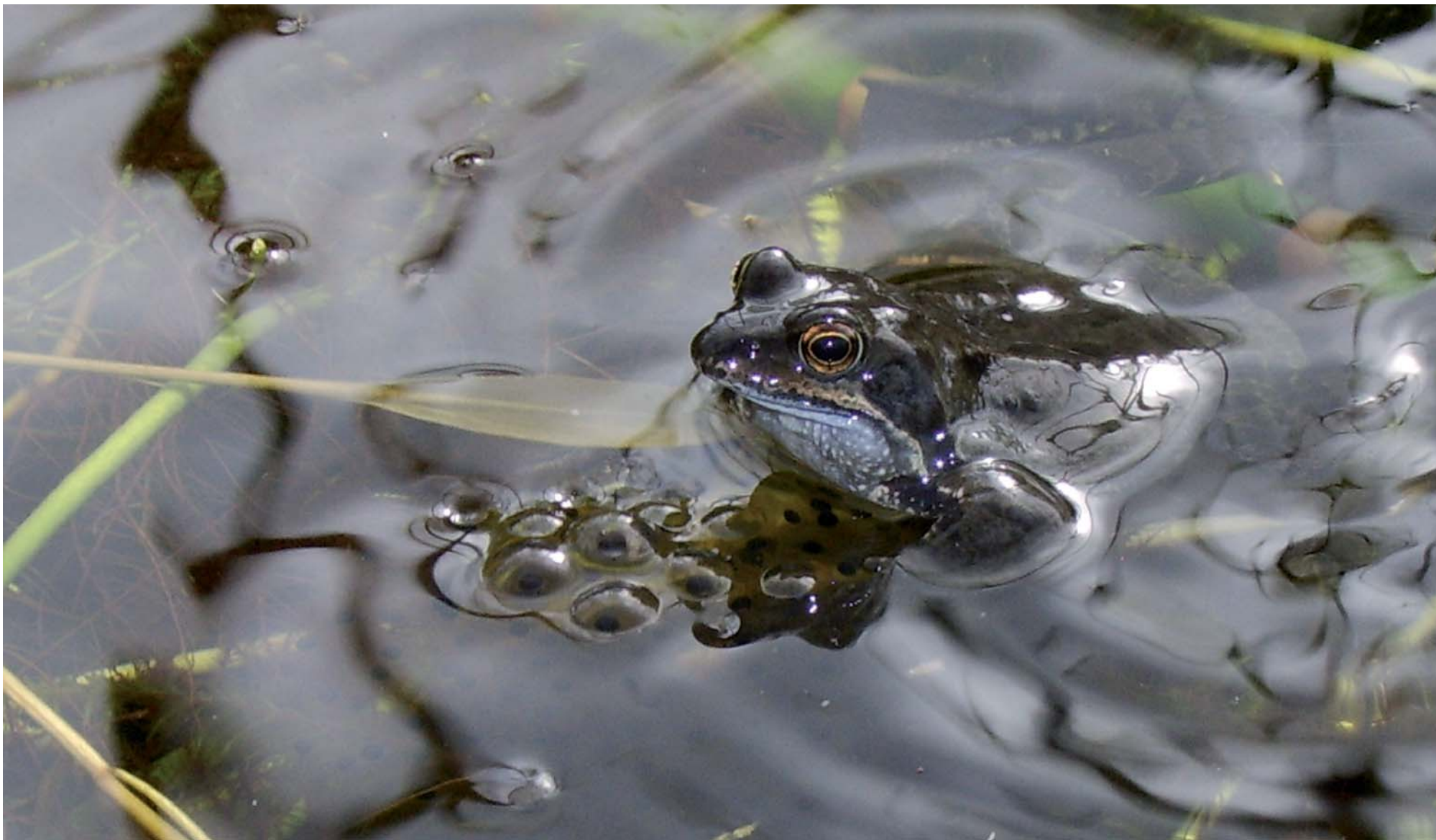


# Plean Bithéagsúlachta CHONTAE CHILL DARA



Bearta a fheabhsaíonn an timpeallacht bheo **2009-2014**



CLÚDACH TOSAIGH: FRITILEÁN RÉISC (© Robert Thompson).  
THUAS: FROG (© Oscar O Dugain)



# Aitheasc ag an Uasal Michael Malone, Bainisteoir an Chontae

Glacaim go fáilteach le déanamh an chéad Phlean Bithéagsúlachta Chontae Chill Dara 2009-2014, a bhí curtha amach ag Comhairle Chontae Chill Dara i gcomhpháirtíocht le Fóram Oidhreachta Chontae Chill Dara agus an Chomhairle Oidhreachta.

Tugann an plean dúinn leagan amach le bithéagsúlacht an Chontae a cosaint, a chaomhnú agus bhainistiú. Neartóidh an plean seo leis na cuspóirí atá i bPlean Forbartha Chontae Chill Dara.

Nuair a chuirfidh an plean seo i gcrích tá súil againn feabhas a chur ar ár gcuid eolais faoi acmhainní nádúrtha an Chontae. Ina theannta sin, tabharfaidh sé tuiscint dúinn don bithéagsúlacht sa Chontae agus don fheidhm atá aici. Beidh sé ina eolaí a ghabhfaidh le forbairt inmharthana an Chontae a chosnaíonn an acmhainn luachmhar seo ar chaoi mheasúil.

Le gach cuspóir a chur i gcrích, teastóidh cabhair ó dhaoine aonair, ghrúpaí pobail, údaráis áitiúla an chontae, ghníomhaireachtaí rialtais, eagraíochtaí neamhrialtais, agus ón rannóg tionscadail agus ghnó. Déanfaidh an chomhpháirtíocht seo cinnte go mbeidh oidhreachtaí an chontae á cosaint agus go mbainfidh na glúine inár ndiaidh leas as.

Gabhaim buíochas le gach duine a d'oibrigh ar son an phlean agus go n-éirí le gach duine a d'oibrigh air.



LON DUBH (© Eddie Dunne)



## Aitheasc ag Méara Chontae Chill Dara, an Comhairleoir Colm Purcell

Is le háthas orm a chuirim fáilte roimh an gcéad Phlean Bithéagsúlachta ó Chontae Chill Dara. Tugann an plean seo tuilleadh tuisceana dúinn faoi na hacmhainní nádúrtha atá ar fáil againn sa chontae.

Contae le gach saghas tírdhreacha aige is ea Cill Dara. Déanann bithéagsúlacht Chill Dara contae ar leith de. 'Go deimhin, is deacair tírdhreach Chill Dara a shárú!'

Ní aisling bhréige é cosaint bhithéagsúlachta an chontae. An fheartainn, na tuilte, an t-athrú aeráide, tá an nasc idir seo agus an bhithéagsúlacht níos follasaí ná riamh ar na saolta seo. Tá an fhreagracht orainn féin an t-eolas a scaipeadh faoi na gnáthóga agus speiceas atá againn anois a chomhdhéanann saol na bithéagsúlachta. Dá bhrí sin caithfimid bheith cinnte go mbeidh an comhshaol bithéagsúlach slán ó scriosadh an duine sula mbeidh sé rómhall.

Mar a dúirt mé cheana, cuirim fáilte roimh an bplean seo. Cuirfidh an rialtas áitiúil, an comhphobal, agus gníomhaireacht rialtais i gcrích é. Agus sinn inár meitheal amháin tabharfaimid níos mó eolais faoi na hacmhainní saibhre a thagann as an mbithéagsúlacht, spásanna glasa agus na gnáthóga inár dtimpeall tharainn díreach anseo faoi choinne mhuintir Chill Dara.

Gabhaim buíochas le lucht an tionscadal, na daoine a chuir a gcuid ama ann agus a chríochnaigh an foilseachán. Mar sin, ba mhaith liom gach rath a ghuí ar an obair a rinne an Meitheal Bithéagsúlachta.

# Clár Ábhair

Aitheasc ag Bainisteoir an Chontae	3	Plean Bithéagsúlachta Chontae Chill Dara	22
Aitheasc ag Méara Chill Dara	4	Réasúnaíocht ghníomhachtaí a roghnú	22
Buíochas	7	Na gníomhachtaí	23
Réamhrá	8	Rudaí is féidir leat a dhéanamh	28
Cill Dara	8	<b>Aguisín 1:</b> Láithreáin idirlíne fhóinteacha agus tuilleadh eolais	30
Céard is bithéagsúlacht ann?	8	<b>Aguisín 2:</b> Próiseas comhairlithe	31
Cén fáth a bhfuil tábhacht le bithéagsúlacht?	8	<b>Aguisín 3:</b> Láithreáin ainmnithe do chaomhnú an dúlra i gContae Chill Dara	33
Céard is plean bithéagsúlachta agus cén fáth an plean seo?	9	<b>Aguisín 4:</b> Polasaithe leasmhara i bPlean Forbartha Chontae Chill Dara	34
An Próiseas leis an bPlean bithéagsúlachta a chur i gcrích	9	<b>Aguisín 5:</b> Gníomhachtaí oidhreachta nádúrtha comhlánaithe i bPlean Oidhreachta Chontae Chill Dara.	36
Daingniú an Phlean	9		
<b>Bithéagsúlacht Chontae Chill Dara</b>	10		
Specis chosanta	10		
<b>Forbhreithniú ar ghnáthóga agus speicis Chill Dara</b>	11		
Bagairtí d'oidhreachta agus do bithéagsúlacht Chill Dara	18		
<b>Polasaithe agus reachtaíocht</b>	19		





CUAIRT AR LÁITHREÁN I LOILÍOCH MÓR





## Buíochas

Tá an tionscnamh seo comhfhaoinithe ag Comhairle Chontae Chill Dara agus an Comhairle Oidhreachta.

Ba mhaith le Comhairle Chontae Chill Dara buíochas a thabhairt d'ionchur Fóram Oidhreachta Chontae Chill Dara agus do mheitheal na hOidhreachta Nadúrtha as an dtreoir agus as a n-ionchur agus an cháipéis seo á cur le chéile.

Ba mhaith le Comhairle Chontae Chill Dara buíochas a thabhairt do na haighneachtaí déanta ag indibhidí agus eagraíochtaí (Aguisín 2): Dick Warner, Catherine Farrell, Declan Doogue, Ciara Flynn, Val Swan, Pádraic Comerford agus Michael Jacob ach go háirithe.

Chun tuilleadh eolais a fháil déan teagmháil le:

### **Oifigeach Oidhreachta, Comhairle Chill Dara,**

Áras Chill Dara, Páirc Uí Dhubhuí,

An Nás, Contae Chill Dara

Guthán: 045 980200

Email: [heritageofficer@kildareoco.ie](mailto:heritageofficer@kildareoco.ie)

**Grianghraif:** Eddie Dunne, Zoë Devlin, Robert Thompson, Elizabeth Birch, Mike Brown, Dr. Catherine O'Connell, Déagán dePaor, Paul O'Brien, Christine Taylor, Will Woodrow, Padraig Kavanagh, Pat Tinsley, Derek Bennett

THUAS AR CHLÉ: LEAMHAN  
FLANNDEARG  
LÁR: CRÚ-IALTÓG INA SUÍ AR SHREANG  
(© Conor Kelleher)  
THUAS AR DHEIS: MEANTÁN GORM  
THUAS: GIORRIA (© Eddie Dunne)



THUAS: CEARC UISCE (© Eddie Dunne)

BUN AR DHEIS: GIOLCACHA AG EANACH BHAILE  
AN PHOLARDAIGH (© Catherine O'Connell IPCC)

## BITHÉAGSÚLACHT

TAGRAÍONN AN COINBHINSIÚN  
AR ÉAGSÚLACHT

BHITHEOLAÍOCHTA DON  
'ÉAGSÚLACHT  
BHITHEOLAÍOCHTA' MAR

'AN ILGHNÉITHEACHT I MEASC  
GACH SAGHAS ORGANAIGH Ó  
GACH ACMHAINN, SAN  
ÁIREAMH, INTER ALIA,  
ÉICEACHÓRAIS TRASTÍRE,  
MUIRÍ AGUS UISCEACH AGUS  
NA COIMPLÉASCANNA  
ÉICEOLAÍOCHTA INA  
MHAIREANN SIAD: SAN  
ÁIREAMH AN ÉAGSÚLACHT I  
SPEICIS, IDIR SPEICIS AGUS  
ÉICEACHÓRAS. MAR SIN,  
TAGRAÍONN BITHÉAGSÚLACHT,  
NÍ AMHÁIN D'ÉAGSÚLACHT AN  
TSAOIL ACH DO NA  
HIDIRGNÍOMHACHTAÍ IDIR NA  
NITHE BEO. IS FÉIDIR  
BREATHNÚ AR 3 LEIBHÉAL:  
ÉAGSÚLACHT ÉICEACHÓRAIS,  
ÉAGSÚLACHT SPEICIS AGUS  
ÉAGSÚLACHT GHÉINITEACH  
LAISTIGH DE SPEICIS.

# Réamhrá

## RÁITEAS FÍSE

**GO NDÉANA BAINISTÍOCHT, COSAINT AGUS FEABHSÚ A HOIDHREACHTA AGUS A BITHÉAGSÚLACHTA  
CEANNAIRE NÁISIÚNTA DE CHILL DARÁ.**

### CILL DARÁ

Tá oidhreacht shaibhir ilghnéitheach ag Cill Dara, le héagsúlacht leathan de ghnáthóga fiadhúlra – bogaigh, talamh féaraigh, coillearnacha, fálta sceach, aibhneacha agus canálacha. Cothaíonn ceantair uirbeacha le gnáthóga fiadhúlra chomh maith: sna páirceanna, spásanna glasa, ballaí agus droichid chloiche, gairdíní, fálta sceach agus cois uiscebhealaí.

Is contae imchuach í Cill Dara. Ísealchríoch is ea í. Tá sí briste i gcorráiteanna ag cnoic bheaga, Cnoc Alúine agus Cnoc Dhún Mhuire san áireamh agus don fhormhór tá talamh uasalchríche ar thaobh thiar an Chontae. Talamh mhaith fheirmeoireachta is ea í a chlúdaíonn cuid mhaith den chontae, briste in áiteanna ag móinteáin agus eanach, gréasán aibhneacha agus canálacha.

### CÉARD IS BITHÉAGSÚLACHT ANN?

Go bunúsach, tagraíonn bithéagsúlacht nó éagsúlacht bhitheolaíochta do réimse leathan gach ní beo ar domhan - daoine, plandaí, fungais agus miocrorgánaigh. Is téarma eile é bithéagsúlacht don nádúr, d'oidhreacht nádúrtha, don fhiadhúlra nó don domhan nádúrtha. Tagraíonn an téarma bithéagsúlacht do níos mó ná speiceas amháin agus bíonn an ghéin atá iontu san áireamh chomh maith, na héiceachórais agus gnáthóga ina bhfuil siad iontu agus chomh maith leis sin, tugtar faoi deara an t-idirspléachas agus an idircheangailt i measc gach ní beo.

Tá bithéagsúlacht i ngach áit, ó ghairdíní go fálta sceach, ó choillearnacha go bogaigh, agus ó haibhneacha go cóstaí mara. Is iomaí bealach is féidir linn taitneamh a bhaint as bithéagsúlacht Chill Dara agus tú: ag rásaí an Churraigh, ag siúl i gcoillte Dhomhnach Dheá, ag báadóireacht ar na canálacha,

ag tabhairt cuairte ar 'Peatland World' nó Ionad Nádúrtha Mhóin Alúine, ag iascaireacht ar an mBearú nó ag baint suilt as na gairdíní Seapánacha.

### CÉN FÁTH A BHFUIL TÁBHACHT LE BITHÉAGSÚLACHT?

Tacaíonn bithéagsúlacht le marthain an chine dhaonna mar is cuid dár saol laethúil é. Táimid i muinín na bithéagsúlachta chun aer glan, ithreacha folláine, bia, ábhair thógála agus leigheasanna a thabhairt dúinn. Aithnítear sa lá atá inniu ann go bhfuil ceangal idir an timpeallacht fholláin agus sláinte agus leas an chine dhaonna. Cuid lárnach bhainistíocht mhaith an chomhshaoil is ea caomhnú na bithéagsúlachta agus na hoidhreachta nádúrtha.

Braitheann áilleacht Chill Dara mar cheann scribe turasóireachta, mar áit chónaithe agus mar áit ghnó go mórmór ar bhithéagsúlacht shaibhir an chontae. Cuireann oidhreacht nádúrtha Chill Dara le háilleacht a tírdhreach agus lena hionaid uirbeacha. Feabhsaíonn an bhithéagsúlacht cáilíocht na beatha do chuiditheoirí agus do chónaitheoirí araon.







## CÉARD ATÁ I GCEIST LE PLEAN BITH-ÉAGSÚLACHTA AGUS CÉN FÁTH AN PLEAN SEO?

D'aithin an Plean Bithéagsúlachta Náisiúnta (NBP), a foilsíodh i mí Aibreáin 2002, an ról lárnach a bhíonn ag na húdaráis áitiúla i gcur chun cinn agus seachadadh chaomhnú na bithéagsúlachta. Is beart an NBP é ullmhúchán an phlean bithéagsúlachta áitiúla.

Cuireann an plean bithéagsúlachta creatlach ar fáil do chaomhnú na bithéagsúlachta agus na hoidhreachta ar bhonn áitiúil. Tá na pleananna seo deartha le cinntiú gur féidir le spriocanna Náisiúnta agus Idirnáisiúnta do chaomhnú na bithéagsúlachta a bhaint amach, ach freastal a dhéanamh ar thosaíochtaí áitiúla ag an am céanna. Is gníomh é léiriú an Phlean Bithéagsúlachta Chill Dara atá i bPlean Oidhreachta Chontae Chill Dara reatha 2005-09 agus i bPlean Forbartha Chontae Chill Dara 2005-11.

Faoi chuimsiú Phlean Bithéagsúlachta Chontae Chill Dara, tá roinnt beartas praiticiúil a dtarraingíonn aird orthu agus a chuireann le cosaint, caomhnú agus bainistiú d'oidhreachta nádúrtha Chontae Chill Dara. Is plean neamh-reachtúil é an plean seo ar ghlac baill Chomhairle Chontae Chill Dara leis.

## PRÓISEAS PHLEAN BÍTHEAGSÚLACHTA

Choimisiúnaigh Comhairle Chontae Chill Dara agus an Chomhairle Oidhreachta éiceolaí comhairligh tús a chur le hullmhúchán Phlean Bithéagsúlachta Chontae Chill Dara sa bhliain 2007.

I gcéad chuid an phróiseis, rinneadh comhairliú leis na grúpaí agus le hindibhidí leasmhara agus rinneadh athbhreithniú ar an eolas. I 2008, rinneadh an cinneadh an próiseas comhairliúcháin a leanúint, le cinntiú gur éisteadh le tuairimí an phobail agus go raibh siad le feiceáil sa phlean. Bhí an dúil ann go gcuirfear an plean chun cinn sa dara céim an phróisis agus go dtabharfar aird ar thábhacht na bithéagsúlachta.

Bhí obair an éiceolaí comhairleach maoirsithe ag Meitheal Oidhreachta Nádúrtha de chuid Fhóram Oidhreachta Chontae Chill Dara, agus ag Grúpa Stiúrtha ina raibh Oifigigh Oidhreachta Chill Dara agus Chill Chainnigh (Bridget Loughlin agus Dearbhla Ledwidge faoi seach), an Comhairleoir Malcolm Noonan agus an Dr Catherine Farrell ó Bhord na Móna ann. Ullmhaíodh Plean Bithéagsúlachta Chontae Chill Dara de réir na dtreoirínte eisithe ag an gComhairle Oidhreachta agus maidir le Plean Bithéagsúlachta Náisiúnta, Plean Oidhreachta Chontae Chill Dara agus Plean Forbartha Chontae Chill Dara.

## DAINGNIÚ AN PHLEAN

I ndiaidh comhairliú a dhéanamh leis an bpobal, bhí Plean Bithéagsúlachta Chill Dara glactha ag Comhairle Chontae Chill Dara faoi Shamhain 2009.



## RÓL NA BÍTHEAGSÚLACHTA

- CUIRTEAR ÁBHAR BIA ÁMH, EADAÍ, ÁBHAIR THÓGÁLA AGUS LEIGHEASANNA AR FÁIL
- CUIRTEAR LE POSTANNA ROINNT MHAITH DUINE.
- CUIRTEAR LE MIANACH AN TSAOIL
- CUIDÍTEAR ÁR GCULTÚR A MHÚNLÚ
- CUIRTEAR SEIRBHÍSÍ TIMPEALLACHTA AR FÁIL, AR NÓS RIALÚ AR THRUAILLIÚ, TANÚCHÁN TUILTE AGUS COSC AR CHREIMEADH.

THUAS AR DHEIS: AN LIFE  
THUAS: MEANTÁN DUBH  
THÍOS: CAB AN GHASÁIN (© Zoe Devlin)





MADRAÍ UISCE (© Eddie Dunne)

## MADRAÍ UISCE

TÁ LÍON MÓR MADRAÍ UISCE I GCILL DARA, GO HÁIRITHE AR BHRUACH NA BEARÚ AGUS NA LIFE. TÁ MADRAÍ UISCE A GCOSAINT FAOI REACHTAÍOCHT AONTAS NA HÉORPA, DE BHARR MEATH GHÉAR ATÁ SA LÍON IN ÁITEANNA EILE SAN EORAIP. MAR SIN, TÁ TÁBHACHT AR LEITH AG A LÍON IN ÉIRINN. BÍONN MADRAÍ UISCE I MUINÍN IASC FOLLÁIN AGUS GLASRA FÓIRSTEANAIGH A RITHEANN COIS BRUACHA AIBHNEACHA, ÁITEANNA INA NDÉANANN SIAD A BPOLLANNA. TÁ TÁBHACHT MHÓR BAINTE LE TAIFEADH AGUS STAIDÉAR AR A NDÁILEADH AGUS LÍON PLANDAÍ AGUS AINMHITHE ATÁ TEARC. SA CHAOI SIN BEIDH MONATÓIREACHT DÉANTA AR STAID AN CHOMHSHAOIL AGUS AN TIONCHAR, MÁ TÁ SÉ ANN, AG AN ATHRÚ AERÁIDE AIR.

# Bithéagsúlacht Chill Dara

Suite idir an cósta thoir agus má lárnach na hÉireann, le sléibhte Chill Mhantáin theas, is iomaí gnáthóg nádúrtha atá ag Cill Dara, a chothaíonn réimse mór fiadhúlra, scaipthe faoin tuath an chuid is mó. Déantar cur síos thíosluaite ar na príomhchinéalacha fiadhúlra atá le fáil sa Chontae. Chun tuilleadh eolais a fháil, féach an foilseachán aláinn eisithe ag Comhairle Chontae Chill Dara agus KELT: *Oidhreacht Nádúrtha Chill Dara*.

## SPEICIS CHOSANTA

Maireann roinnt plandaí agus ainmhithe annamha, cosanta agus bagartha i gCill Dara. Is plandaí cosanta iad na cinn atá cosanta go reachtúil faoin Ordú um Chosaint Flóra faoin Acht um Fhiadhúlra (Leasú) 2000 (mar shampla Duileasc Abhann, basal, tím, nó Beathnua Gaelach). Tugann cosaint do roinnt ainmhithe faoi na hAchtanna um Fhiadhúlra (mar shampla gach mamach dúchasach). Bíonn na speicis atá liostaithe in larscríbhinn II sa Treoir maidir le Gnáthóga ó Aontas na hEorpa (mar shampla Dóbharchúnna, Gliomach Fionnuisce Báningneach, Fritileán Réisc) nó larscríbhinn I ó Threoir maidir le hÉin (mar shampla An Fheadóg Bhuí, An Chruidín) faoi chosaint chomh maith. Tá tuilleadh eolais faoi reachtaíocht um Fhiadhúlra Náisiúnta agus an Aontas Eorpaigh ar fáil sa Rannóg faoin teideal 'Polasaithe agus Reachtaíocht'.

FRITILEÁN RÉISC  
(© Robert Thompson)



## GLIOMACH FIONNUISCE BÁNINGNEACH

FÉACHTAR AR AN NGLIOMACH FIONNUSICE MAR SPEICEAS AR LEITH. IN ÉIRINN, MAIREANN SÉ IN AIBHNEACHA MÓRA (MAR AN BEARÚ), FO-AIBHNEACHA BEAGA AGUS I LOCHA. TÁ ÉAGSÚLACHT I NGNÁTHÓGA UISCE TÁBHACHTACH DON GHLIOMACH. MAIREANN GLIOMAIGH ÓGA FAOI FHRÉAMHACHA CRANN SAN UISCE, GAIRBHÉAL AGUS FASRAÍ EILE AR NÓS PLANCTÓIN NUAIR IS GÁ DO GHLIOMAIGH NÍOS AIRDE FANACHT FAOI CHLOCHA, NÓ AR BHRUACHA ITHREACH INAR FÉIDIR LEO TOCHAILTE. TÁ GLIOMAIGH BHÁNINGNEACHA FAIGHTE GO FORLEATHAN AR FUD NA HÉIREANN AGUS NÍOR NÍOR LAGHDAIGH A LÍON MAR A THARLA IN ÁITEANNA EILE SAN EORAIP.

## FRITILEÁN RÉISC

TÁ AN FÉILEACÁN ÁLAINN AR CHEANN DE NA SPEICIS IS MÓ ATÁ I MBAOL SAN EORAIP. RINNEADH TAIFEAD AIR I ROINNT ÁITEANNA I GCILL DARA, DON CHUID IS MÓ IN ÁITEANNA INAR FHÁSAIGH FÉAR AR PHORTAIGH RÉITITHE. IS É 'GREIM AN DIABHAIL' A BHÍONN MAR BHIA DO CHUID LARBHACH SHAOL AN FHRITILEÁIN RÉISC. TÁ IARRACHTAÍ Á NDÉANAMH AG COMHAIRLE CHAOMHNATHE PHORTAIGH NA HÉIREANN, AN TSEIRBHÍS PÁIRCEANNA NÁISIÚNTA AGUS FIADHÚLRA AGUS BUTTERFLY CONSERVATION IRELAND STAIDÉAR A DHÉANAMH AR AN SPEICEAS SEO I GCILL DARA IONAS GO MBEIDH AN SPEICEAS CAOMHNATHE DON CHÉAD GHLÚIN EILE.





GLIOMACH FIONNUISCE (© Eddie Dunne)



# Forbhreithniú ar ghnathóga agus speicis Chill Dara



RITHEANN AN CHANÁIL RÍOGA AGUS AN CHANÁIL MHÓRA TRÍD AN gCONTAE. TÁ AN DÁ CHANÁIL AINMNITHE MAR CHEANTAIR OIDHREACHTA NÁDÚRTHA (NHAANNA) AGUS TÁ OIDHREACHT NÁDÚRTHA SHAIBHIR AG NA CANÁLACHA

## Aibhneacha agus canálacha

Is iad an Bhearú, an Life agus an Bhóinn na trí mhóraibhneacha a ritheann trí Chill Dara, chomh maith le fo-aibhneacha beaga agus srutháin eile. Bíonn scoth na garbhiascaireachta agus bric sna haibhneacha seo. Bhí bradán coitianta ach tháinig meath ar a líon, mar atá an cás in áiteanna ar fud na tíre, de bharr mheath i gcáilíocht an uisce agus damáiste a rinneadh do na claiseanna sceathraí.

Tá an Bhearú ainmnithe mar shuíomh atá tábhachtach ar bhonn idirnáisiúnta ó thaobh chaomhnú dúlra é. Tá sé seo bunaithe ar an réimse mór gnáthóg atá cois abhann agus istigh inti, coilleannacha fliucha agus tobair chlochraithe, agus mar a bhíonn speicis eile ag maireachtáil inti chomh maith, cuir i gcás, madraí uisce, gliomaigh agus bradáin an Atlantaigh. Is minic a chloistear scéal faoi chruidíní ar an mBhearú, ag baint leasa as an méid bia atá ann.

Ritheann an Chanáil Ríoga agus an Chanáil Mhór tríd an gContae. Tá an dá chanáil ainmnithe mar Cheantair Oidhreachta Nádúrtha (NHAanna) agus tá oidhrecht nádúrtha shaibhir ag na canálacha. Bíonn gach cinéal gnáthóg iontu agus cuireann sé seo go mór lena luach ard bithéagsúlachta. San áireamh, bíonn réimse mór uiscí fhairsinge, bogaigh imeallacha, féaraigh chosáin tarraingthe, fálta sceach agus scrobarnaí. Cothaíonn siad fiadhúlra na háite.

Tá na féaraigh chosán suimiúil mar is minic a tharlaíonn siad ar shubstrait atá lán le haol, a tógadh isteach chun na cosáin ar na canálacha a chruthú agus mar sin, is féidir leo a bheith lán le speicis eile. Ní rómhínic a fheictear féaraigh ar nós na gceann seo, agus iad go nádúrtha agus gan mórán feabhais orthu in Éirinn níos mó.



## Portaigh

Tá bealaí móra móna i gCill Dara agus is iad portaigh ardaithe agus eanaigh an dá phríomhchineal. Déantar portaigh ardaithe nuair a fhágtar fuíollacha plandaí i bpoill fhlíúcha thar na mílte bliain. Is é bailiú domhain móna toradh an aigéadachta sa phortach agus na droch-choinníollacha – is féidir é seo a fheiceáil i bhflóra ar leith na háite, caonach sfagnaim san áireamh. Cothaíonn portaigh ardaithe réimse mór plandaí a bhféadann na coinníollacha fliúcha aigeadachta seo a sheasamh, drúchtín móna, a itheann feithidí san áireamh. Tugann siad dídean agus bia do réimse eile éan agus ainmhithe. Is gnáthóga tosaíochta iad na portaigh ardaithe seo in Iarscibhinn I den Treoir maidir le Gnáthóga ó hAontas na hEorpa.

Tharla baint mhóna ar scála ollmhór i gcuid mhaith de na portaigh ardaithe i gCill Dara ach tá cuid de na láithreáin slán don bhformhór agus ainmníodh cuid acu siúd do chaomhnú an dúlra, an Portach Dearg agus Portach Moud san áireamh. Tá na láithreáin seo agus láithreáin eile sa chontae thar a bheith tábhachtach ar leibhéal idirnáisiúnta mar tá ganntanas acu ann ar fud an domhain agus de bharr neamhchoitiantacht a fhlóra agus a fhána.

### BAILE AN PHOLARDAIGH

IS É EANACH BHAILE AN PHOLARDAIGH AN EANACH IS MÓ SA TÍR A FHAIGHEANN A CHUID UISCE Ó THOBAIR AGUS IS LÁITHREÁN É A BHFUIL TÁBHACHT IDIRNÁISIÚNTA AIGE DE BHARR AN RÉIMSE LEATHAIN GHNÁTHÓGA A MHAIREANN ANN. COTHAÍONN AN LAITHREÁN CINÉALACHA FASRA AGUS INVEIRTEABRAIGH THEARCA. IS É AN T-AON LÁITHREÁN AITHEANTA SAN EORAIP A CHOTHAÍONN TRÍ SPEICEAS SEILIDE RINSE ANNAMHA, AN SPEICEAS VERTIGO. TÁ AN T-EANACH TÁBHACHTACH CHOMH MAITH Ó THAOBH GHOIR AGUS GHEIMREADH NA N-ÉAN - AN SPÁGAIRE TONN, AN CHEARC CHEANNANN, AN CHEARC UISCE AGUS AN GHEALÓG GHIOLCAÍ. TÁ SÉ AINMNITHE MAR CHEANTAR CHAOMHAONTAIS SPEISIALTA (SAC).



Tá na portaigh agus na moingeanna ar na gnáthóga is fearr in Éirinn don tsnathaid mhór agus don bhrídeog. Déanann siad maitheas do fhéileacáin chomh maith, an Fritileán Réisc álainn tearc san áireamh, ceann de na speicis is mó atá i mbaol san Eoraip. Tá na portaigh agus na moingeanna ach go háirithe thar a bheith tábhachtach d'éin i rith an gheimridh agus d'éin ghoir.

Go ginearálta, bíonn níos mó cothaitheach sna moingeanna ná sna portaigh ardaithe mar faigheann siad uisce ó uisce faoi thalamh, mar sin, tá PH níos airde acu. Is minic a bhfuil nasc idir moingeanna agus réimse mór gnáthóg éagsúil ó uiscí aoine aer, seascainn deocáin, portaigh ardaithe agus coillearnacha cairr.

Is le Comhairle Chaomhnú Phortaigh na hÉireann cuid bogach. Bíonn sí i gceannas ar roinnt bogach i gCill Dara do chaomhnú an dúlra agus mar

COIGEAL NA MBAN SÍ, EANACH BHAILE  
AN PHOLARDAIGH (© Paul O'Brien)

### BUTTERFLY CONSERVATION IRELAND

IS COMHLACHT CAOMHANTAIS NUA É ATÁ TIOMANTA FEILEACÁIN AGUS LEAMHAIN A SHÁBHAIL. TÁ AN COMHLACHT LONNATHE I GCONTAE CHILL DARA. TÁ LIMISTÉAR PORTAIGH AR CÍOS AG BUTTERFLY CONSERVATION IRELAND Ó BHORD NA MÓNA. DÉANFAR BAINISTÍOCHT AIR AMACH ANSEO CHUN DÚLRA NA HÁITE A CHAOMHNÚ. TÁ RÉIMSE MÓR GNÁTHÓG FIADHÚLRA SA LIMISTÉR CHEANA FÉIN AGUS RINNEADH TRÁCHT AR AN BHFRITILEÁN RÉISC TEARC AG AN LÁITHREÁN ROIMHE SEO.

LE TUILLEADH EOLAIS A FHÁIL, TÉIGH I DTEAGMHÁIL LE:

JESMOND HARDING,  
PAGESTOWN, MAYNOOTH,  
COUNTY KILDARE.



FUNGAS AR CHRAOBH

acmhainn oideachasúil. Tá Bord na Móna ar leis cuid mhór de phortaigh Chill Dara, i ndiaidh limistéar áirithe portach a bhfuil luach ard caomhantais orthu a aithint, limistéir de lagphortaigh atá i ndiaidh athchoiliniú go nádúrtha agus tá ardleibhéal bithéagsúlachta á fhorbairt acu. Tá luach ar leith ag na lagphortaigh don fhiadhúlra agus do chaomhnú an dúlra. Tá seans maith acu a bheith ina gcomarclanna nádúrtha má dhéantar bainistíocht cheart orthu.

## COMHAIRLE CHAOMHNATHE PHORTAIGH NA HÉIREANN (IPPC)

BUNAÍODH COMHAIRLE CHAOMHNATHE PHORTAIGH NA HÉIREANN I 1982 LE DUL I MBUN FECHTAS DO CHAOMHNÚ NA DTAILTE PORTAIGH MAR CHUID D'OIDHREACTH NÁDÚRTHA NA HÉIREANN, AR BHONN TÁBHACHTACH IDIRNÁISIÚNTA. I MEASC NA NGNÍOMHACHTAÍ A CHUIREANN SIAD I GCRÍCH, BÍONN CLÁIR OIDEACHAIS, AG TABHAIRT AIRDE AR AN TIMPEALLACHT, AG CUR EOLAIS AR PHORTAIGH AGUS EANAIGH AR FÁIL AGUS AG DUL I MBUN FEACHTAIS CHUN PORTAIGH A CHAOMHNÚ. IS LEIS AN GCOMHAIRLE ROINNT PORTACH AR SON CHAOMHNÚ NA BPORTACH AGUS EAGRAÍONN SIAD IONAD NÁDÚRTHA MHÓIN ALÚINE I GCONTAE CHILL DARA, ATÁ OSCAILTE DO CHUAIRTEOIRÍ AGUS GRÚPAÍ SCOILE.

LE TUILLEADH EOLAIS, DÉAN TEAGMHÁIL LEIS AN IPCC, IONAD NÁDÚRTHA MHÓIN ALÚINE, LOILÍOCH MÓR, RATH ANGAIN, CO. CHILL DARA

FÓN: (045) 860133/ 860481; RÍOMHPOST BOGS@IPCC.IE; SUÍOMH IDIRLÍNE: WWW.IPCC.IE

## Bogaigh

Bíonn bogaigh ar nós réisc agus áiteanna bruachánacha (gnáthóga ar aibhneacha agus ar lochanna a bhfuil fasra ann ar féidir leo coinníollacha fliúcha a sheasamh, mar shampla, coillearnach fliuch nó corcach ghiolcaí) tábhachtach don fhiadhúlra agus cuidíonn siad le cáilíocht an uisce a chothbháil.

## Coillearnacha agus Sceachanna

Is iomaí coillearnach aláinn i gCill Dara, cuid acu a bhfuil a speicis nádúrtha crann i réim acu, agus eile a plandaíodh le duilleoga leathana, ar nós feá (ní speiceas dúchasach é) nó buaircínigh. Is minic a bhíonn coillearnacha, coillearnacha dúchasacha ach go háirithe, tábhachtach don bhithéagsúlacht, mar gheall ar an réimse mór plandaí agus ainmhithe a chothaíonn siad. Is iad Coill Chill Chéile agus Coill Dhoire an Mhullaigh príomhshamplaí na gcoillearnach i gCill Dara.

## COILLTE

RINNEADH SUIRBHÉ AR MHAOIN COILLTE, CHUN CEANTAIR A BHFUIL TÁBHACHTACH Ó THAOBH NA BITHÉAGSÚLACHTA DE A AITHINT. DÉANTAR BAINISTÍOCHT AR NA CEANTAIR SEO AR DHÓIGH A CHUIREANN LENA LUACH MAIDIR LE CAOMHNÚ AN DÚLRA AGUS LENA CHOSAINT.

LE POLASAÍ OSCAILTE COILLTE, BÍONN DAOINE IN ANN BUNTÁISTE A BHAINTE AS NA BEALAÍ TRÍ NA COILLTE AGUS FORAOISEACHA FAOI CHOINNE SIÚLÓIDE AGUS IMEACHTAÍ EILE A BHÍONN AMUIGH FAOIN SPÉIR. TÁ BEALACH ÁLAINN AG PÁIRC FORAOISE DHOMHNACH DEA LE LEANÚINT AGUS TAITNEAMH A BHAINTE AS. FAOI LÁTHAIR, TÁ COILLTE AG FORBAIRT BEALACH OIHDREACTHA NÁDÚRTHA I GCOILL AN MHULLAIGH RAOILINN FAOI SCÉIM 'NEIGHBOURWOOD' NA SEIRBHÍSE FORAOISE.



## COILL CHOILÍN THOMÁIS

TÁ OBAIR DÉANTA AG GRÚPA CORE RATH ANGAIN, CUMANN NA MBAILTE SLACHTMHARA RATH ANGAIN, AGUS COILLTE LE FORBAIRT AGUS DUL CHUN CINN A DHÉANAMH AR AN ÁIS ÁLÁINN I GCOILL CHOILLÍN THOMAS, RATH ANGAIN. TÁ NEART BEALAÍ LEAGTHA AMACH TRÍ NA COILLTE DO THURASÓIRÍ AGUS TÁ COMHARTHA ANN A THAISPÉANANN FLÓRA AGUS FÁNA AN CHEANTAIR. TÁ AN CHOILL SEO AITHEANTA AG MOLTOIRÍ NA MBAILTE SLACHTMHARA MAR ÁIT IONTACH AN FHIADHÚLRA AGUS ÁIS DON PHOBAL.

LE TUILLEADH EOLAIS, FÉACH AIR: [WWW.RATHANGAN.INFO](http://WWW.RATHANGAN.INFO)

Tá líon na n-ioraí rua ag meath go náisiúnta agus don chuid is mó, is é an t-iora glas an chúis leis seo. Tá, áfach, fairsingiú le líon an iora rua in iarthuaisceart Chill Dara, rud atá thar a bheith dearfach. Faightear na hioraí nua i gcoillearnacha, fáschoillte buaircíneach tráchtála san áireamh. Tá na coillearnacha iontach tábhachtach do bhrocanna, do chait chrainn, do fhia, do mhadraí rua agus do réimse maith éan.

Tá cuid mhaith den cheantar bruachánach ar ghleannta coillteacha aibhneacha na mBearú agus na Life, agus is dócha go gcabhraíonn sé le coinníollb na n-aibhneacha.

Fuair Suirbhé Fhál Sceach Chill Dara, a rinneadh i 2006, amach go bhfuil acmhainn shuibhir a fháil ag Cill Dara, rud a dhéanann an contae níos tarraingte. Is iomaí buntáiste a bhaineann le fála sceach don talmhaíocht, do thírdhreacha, do cháilíocht timpeallachta agus don fhiadhúlra ach go háirithe. Mar ghnéithe líneacha ar an tírdhréach, bíonn fála ina hallaí fiadhúlra, ag



COINNLE CORRA (© Christine Taylor)





clúdach ainmhithe agus éan le bogadh tríd an tírdhréach, chomh maith le soláthar maith de bhia a chur ar fáil. Cuireann crainn fáil go mór le héagsúlacht struchtúr fála agus cuireann siad áiteanna breithe ar fáil d'ialtóga agus áiteanna peirse d'éin. Leis na fála clúdaithe ar an tírdhréach cheapfaí go mbeadh sé níos coilltí ná atá sé.



BARR: TURSARRAING MHÓR (© Zoë Devlin)  
THUAS: CAIDHP CHÉARACH (© Eddie Dunne)

## CLÁR CHRAINN NA HÉIREANN

CHUIR COMHAIRLE CHRAINN NA HÉIREANN AGUS CUMANN CHRAINN NA HÉIREANN TÚS LE TIONSCNAMH CHLÁR CHRAINN NA HÉIREANN (TROI) IN 1999, CHUN BUNACHAR SONRAÍ A CHUR LE CHÉILE FAOI CHRAINN NA HÉIREANN. RINNEADH CÚIG MHÍLE AGUS DHÁ CHÉAD CRANN A THOMHAIS Ó 1999 GO 2001. TAIFEADADH NEART CRANN MAITH ÉACHTACH I GCO. CHILL DARA, ROINNT ACU IN EASTÁIT MAR AN TEACH CARTON I MAIGH NUAD, I BPÁIRC FORAOISE DHOMHNACH DEÁ AGUS STUD CHILL DAINGIN. IS É AN GHIÚIS MHÓR É, A SHEASANN AR 41M I DTAILTE TEACH CARTON, AN CRANN IS AIRDE A RINNEADH TAIFEAD AIR I GCILL DARA. IS É TEILE CHOITEANN AN CRANN IS LEITHNE SA CHONTAE, LE LEITHNE 23M I BHFORENAUGHTS, AN NÁS.

IS FÉIDIR LIOSTA NA GCRANN I GCILL DARA A FHEICEÁIL AR [WWW.TREECOUNCIL.IE](http://WWW.TREECOUNCIL.IE)

## CRANN

IS EAGRAÍOCHT NEAMHBHRABÚSACH DHEONACH É. TÁ SÉ LONNAITHE I GCILL DARA AGUS ATÁ TIOMANTA DO PHLANDÁIL CHRANN AGUS DO CHOILLEARNACHA NA HÉIREANN A CHOSAINT. OIBRÍONN CRANN LE DAOINE A CHUR AR AN EOLAS FAOI CHRAINN, FAOI FHÁLTA SCEACH AGUS FAOI CHOILLEARNACHA NA TIRE. CUIREANN SIAD COILLEARNACHA INBHUANAITHE AGUS BITHÉAGSÚLACHT CHUN CINN AGUS SPREAGANN CRANN FORBAIRT CHULTÚIR INA BHFUIL CRANN ÉIREANNACHA Á GCUR.

TUILLÉADH EOLAIS Ó [WWW.CRANN.IE](http://WWW.CRANN.IE) NÓ DÉAN TEAGMHÁIL LE [INFO@CRANN.IE](mailto:INFO@CRANN.IE)

## Tobair theirmeacha

Tá méid áirithe de thobair theirmeacha nó te i gCill Dara. Tá tobair chailcreacha le foirmiúcháin tufa aitheanta ag an Aontas Eorpa mar ghnáthóg tosaíochta do chaomhnú nádúrtha faoin Treoir um Ghnáthóga de chuid an AE. Tá fána ar leith a bhaineann le tobair theo, atá oiriúnaithe do na coinníollacha timpeallachta speisialta atá ann (ní ardaíonn nó ní islíonn teocht an uisce go rómhinic i rith na bliana agus is minic a bhíonn coinníollacha drochsholas ann). Is iad na tobair theirmeacha i gCill Dara (atá ainmnithe mar Cheantair Chaomhaontais Speisialta nó SACanna), Tobar Dhroichead Labhaoise in aice le Léim an Bhradáin, Tobar Phádraig, Baile Mhuiris agus Tobar Rí an Domhnaigh.

## Talamh féaraigh

Is minic a bhíonn réimse d'fhéara agus bláthanna fiaine feabhsaithe ag talamh féaraigh nach mbíonn gearrtha go minic nó a fhasann ar ithreach atá lán le haol – cothaíonn an talamh seo méid mór inveirteabrach.

Tá an talamh leathnádúrtha ag éirí tearc agus ní mhaireann siad ach in áiteanna nach bhfuil fóirsteanach don fheirmeoireacht nó muna bhfuil bealach isteach ag meaisíní móra ann. Faightear an talamh fearaigh leathnádúrtha seo i limistéir choimíneachta, ar mhóin ghearrtha, ar thaobh na mbóthar, ar bhruacha canálacha agus ar chairéil thréigthe.

## CURRAGH

IS CEANTAR OIHDREACHTA NADÚRTHA MOLTA É AN CURRACH, IS DÓCHA GURB É AN MÉID IS MÓ AGUS IS SINE TALAMH FÉARAIGH LEATHNÁDÚRTHA IN ÉIRINN. IS FÉARACH AIGÉADACH ÍSEALCHRÍOCH É, COTHAÍONN CURRACH DO LÍON TÁBHACTACH D'FHUNGAIS THEARCA. TÁ TÁBHACT NÁISIÚNTA AR LEITH AG BAINTE LEIS CHOMH MAITH, MAR GHEALL AR NA LÍON D'FHEADÓG BHUÍ AGUS PILIBÍN A BHÍONN I LÁTHAIR I RITH AN GHREIMRIDH.

## CUMANN NA MBAILTE SLACHTMHARA AGUS GRÚPAÍ FORBARTHA POBAIL

BÍONN BAINTE AR LEITH AG GO LEOR CHUMAINN NA MBAILTE SLACHTMHARA I GCOSAINTE, BAINISTÍOCHT AGUS CUR CHUN CINN OIHDREACHTA NÁDÚRTHA INÁR MBAILTE AGUS SRÁIDBHAILTE.

BÍONN CUMANN NA MBAILTE SLACHTMHARA SA DROICHEAD NUA I MBUN LIMISTÉIR FHÉIR DARB AINM 'THE STRAND' ATÁ CÓNGARACH DON LIFE, MAR MHÓINÉAR LUSANNA FIÁINE. TÁ CLÁR PLANDÁLA CRANN INA BHFUIL TÁBHACT AR LEITH CURTHA AR CHUR NA GCRANN AGUS NA DTOR DÚCHAIS.



## Gnáthóga fiadhúlra uirbeacha

Ní i gcónaí a mbíonn ganntanas fiadhúlra sna ceantair uirbeacha agus is féidir reimse mór plandaí agus ainmhithe a aimsiú sna spásanna glasa poiblí, páircanna baile, ballaí seanchloiche, fála sceach, reiligí, aibhneacha, canálacha, gairdíní agus talamh dramhaíola. Tá speicis áirithe de mhadraí rua atá le feiceáil anois is arís i gceantair uirbeacha agus iad ar thóir bia i mboscaí bruscair agus ag fiach i bpáirceanna baile. Bíonn go leor ainmhithe eile ann chomh maith ach bíonn siad cúthail faoina gcuid imeachtaí.

CURRAGH





BARR: LASAIR CHOILLE  
(© Pádraig Kavanagh)  
THUAS: SNÁTHAID MHÓR  
AR DHEIS: GLÚINEACH BHIORACH  
(© Will Woodrow)

## BAGAIRTÍ D'OIDHREACTH NÁDÚRTHA AGUS DO BHITHÉAGSÚLACHT CHILL DARA

Bíonn speicis agus gnáthóga Chill Dara faoi bhrú ag forbhairt, leathnú-amach uirbeach, truailliú, speicis eile ag cur isteach orthu, cailleadh agus briseadh suas gnáthóg, baint mhóna, drochbhainistíocht agus ag an athrú aeráide. Tá cailleadh bithéagsúlachta ag tarlú ar fud na tíre de bharr an bhrú seo, cé go bhfuil straitéisí mar Countdown 2010 (féach thíosluaite) ann a bhfuil mar aidhm acu stop a chur leis an gcreimeadh bithéagsúlachta seo.

### COUNTDOWN 2010

IS TIONSCNAMH RIALTAIS AN DOMHAIN É 'COUNTDOWN 2010' CHUN LAGHDÚ SUNTASACH AR RÁTA REATHA BITHÉAGSÚLACHTA A CHUR I GCRÍCH ROIMH 2010. TÁ AN T-AONTAS EORPACH I NDAIAIDH DUL CÉIM EILE CHUN TOSAIGH AGUS TÁ SÉ TIOMANTA AIGE STOP A CHUR LEIS AN GCAILLIÚNT BITHÉAGSÚLACHTA FAOIN DATA SIN. LE TUILLEADH EOLAIS, FÉACH AIR: [WWW.COUNTDOWN2010.NET](http://WWW.COUNTDOWN2010.NET)



## SPEICIS EACHTRANNACHA

IS 'SPEICIS EACHTRANNACHA' PLANDAÍ NÓ AINMHITHE Á DTABHAIRT ISTEACH, AG DAOINE DE GHNÁTH, TAOBH AMUIGH DÁ RÉIMSE NADÚRTHA. IS FÉIDIR LE SPEICEAS EACHTRANNACH A BHEITH 'IONRACH' UAIREANTA NUAIR A SCAIPEANN SIAD GO GASTA AGUS DÉANANN SIAD COMÓRTAS LEIS AN BHFLÓRA AGUS FÁNA DÚCHASACH, AG BRÚ AMACH SPEICEAS NADÚRTHA. IS FÉIDIR MAR SIN TÚS A CHUR LE DÍGHRÁDÚ NA TIMPEALLACHTA. IS IAD NA SPEICIS IONRACHA SEO CINN DE NA BAGAIRTÍ IS MÓ DON BHITHÉAGSÚLACHT AR DOMHAN.

BÍONN DEACRACHTAÍ AR LEITH AG NA SPEICIS IONRACHA AGUS IAD SNA CÓRAIS UISCE. BÍONN DROCHTHONCHAR ACU AR ÚSÁID ÁINEAS AGUS ÁISIÚLACHTA NA N-UISCEBHEALACH, AGUS BAGRAÍONN SIAD ÉICEACHÓRAIS DHÚCHASACHA CHOMH MAITH.

LE TUILLEADH EOLAIS AGUS COMHAIRLE, FÉACH AR: [WWW.INVASIVESPECIESIRELAND.COM](http://WWW.INVASIVESPECIESIRELAND.COM) OR [WWW.CFB.IE](http://WWW.CFB.IE)

## AN TATHRÚ AERÁIDE

TÁ FIANAISE EOLAÍOCHTA LÁIDIR A THUGANN LE FIOS GO BHFUIL AERÁID AN DOMHAIN AG ATHRÚ. TÁ TIONCHAR, TEOCHTANNA AG DUL IN AIRDE, PATRÚIN NA FEARTHAINNE ATHRAITHE AGUS GNÉITHE EILE D'ATHRÚ AERÁIDE, LE FEICEÁIL CHEANA FÉIN I MBITHÉAGSÚLACHT AN DOMHAIN AGUS DAR LEIS AN BHFIANAISE, TÁ AN BAOL ANN GO MBEIDH NA HÉIFEACHTAÍ SEO LE FEICEÁIL ARÍS AGUS ARÍS EILE. IS IAD NA DROCHTHONCHAIR A THARLAÍONN DÁ BHARR SIN LE HATHRÚ AERÁIDE NÁ ATHRAITHE SNA TIMPEALLACHTAÍ A CHOHAÍONN PLANDAÍ AGUS AINMHITHE, CAILLEADH FHIADHÚLRA, ATHRUITHE AR NA TRÁTHANNA A THARLAÍONN SEASÚRACHA,

AGUS MEATH SNA LÍONTA SPEICEAS AGUS LEATHNÚ AMACH NA SPEICEAS IONRACH EACHTRANNACH.

IS FÉIDIR LE COSAINT AR AN MBITHÉAGSÚLACHT AGUS EICEACHÓRAIS DHÚLRA A CHOINNEÁIL GO SOCHAR, CUIDIÚ LE TIONCHAR ATHRÚ AERÁIDE A LAGHDÚ. MAR SHAMPLA, IS FÉIDIR LE BOGAIGH CHÓSTA ATÁ I NDEA-CHOINNÍOLL CUIDIÚ LE CEANTAIR IMCHUACHA A CHOSAINT IN ÉADAN LEIBHÉAL NA FARRAIGE ATÁ AG DUL IN AIRDE. CABHRAÍONN TUILEMHÁNNA NEAMH-ATHRAITHE AGUS NA HÉICEACHÓRAIS BOGACH A BHÍONN ISTIGH IONTU, LE STOP A CHUR AR THUILE AIBHNEACHA AGUS NA HÉIFEACHTAÍ.

# Polasaithe agus reachtaíocht

## REACHTAÍOCHT NÁISIÚNTA, EORPACH AGUS IDIRNÁISIÚNTA

Is iad na caipéisí ábhartha reachtaíochta Náisiúnta a thugann cosaint do chaomhnú dúlra na hÉireann: an tAcht um Fhiadhúlra 1976; an tAcht um Fhiadhúlra (leasaithe) 2000 agus na hAchtanna um Phleanáil agus Forbairt 2000. I measc reachtaíocht leasmhar na hEorpa tá na Treoracha maidir le Gnáthóga agus le hÉin an Aontais Eorpaigh, agus Creat-Treor Uisce an Aontais Eorpa.

Is é an dóigh is fearr chun láithreáin agus na fiadhúlraí a chosaint in Éirinn ná ainmníocht chaomhantas an dúlra. Is é an t-ainmníocht Náisiúnta is mó ná Ceantar Oidhreachta Nádúrtha (NHA).

### CEANTAR OIDHREACHTA NÁDÚRTHA (NHA)

IS É CEANTAR OIDHREACHTA NÁDÚRTHA (NHA) AN T-AINMNIÚCHÁN IS MÓ DO FHIADHÚLRA COSANTA IN ÉIRINN FAOIN ACHT UM FHIADHÚLRA (LEASAITHE) 2000. IS IAD NA NHAANNA TÁBHACHTACH DO FHIADHÚLRAÍ ATÁ ANN NÓ NA FHIADHÚLRAÍ INA BHFUIL SPEICEAS PLANDAÍ AGUS/NÓ AINMHITHE A BHFUIL FHIADHÚLRA ACU INA BHFUIL COSANTACHT DE DHÍTH.

Is iad na hainmniúcháin faoi reachtaíocht na hEorpa ná Ceantair Chaomhantais Speisialta (SACanna) agus Ceantair faoi Chosaint Ar Leith.

Tá freagrachtaí ar údaráis aitiúla maidir le caomhantas an nadúir; is é an fhreagracht is tábhachtaí ná smacht a choinneáil ar fhorbairt sa chóras pleanála, laistigh de na láithreáin shainithe. I gContae Chill Dara, tá sé Cheantair Chomhaontais Speisialta (SACanna), cuid de Cheantar amháin atá faoi Chosaint Speisialta agus tá roinnt de Cheantair Oidhreachta Nádúrtha molta (féach Aguisín 3 le liosta agus léarscáil de na laithreáin shainithe i gCill Dara).

### CEANTAIR CHAOMHANTAIS AR LEITH (SACANNA)

DE RÉIR NA TREORACH MAIDIR LE GNÁTHÓGA ATÁ AG AN AONTAS EORPACH, BA CHÓIR DO NA BALLSTAIT CEANTAIR CHAOMHANTAIS SPEISIALTA (SACANNA) A AINMNIÚ DO ROINNT CINEALACHA AGUS SPEICIS ATÁ CAOMHNÚCHAN DE DHITH ORTHU, ATÁ LIOSTAITHE SNA AGUSÍNÍ MAR CHUID DE LÍONRA EORPACH NA LÁITHREÁN COSANTA AR A DTUGTAR 'NATURA 2000'. IN AGUISÍN 1, TÁ LIOSTA DE NA GNÁTHÓGA, A MHEASTAR A BHFUIL TÁBHACHT CHAOMHANTAIS AR LEITH IONTU, GNÁTHÓGA TOSAÍOCHTA ÁIRITHE SAN ÁIREAMH, AGUS IN AGUISÍN 2, LIOSTAÍTEAR NA SPEICIS A BHFUIL IMNÍ AR LEITH FÚTHU. TÁ NA GNÁTHÓGA AGUS NA SPEICIS LIOSTAITHE IN AGUISÍNÍ 1 AGUS 2 FAOI SEACH, TA SIAD COSANTA AG DLÍ AONTAS NA HEORPA AGUS DLÍ NA ÉIREANN. TRASÚODH TREOIR MAIDIR LE GNÁTHÓGA ATÁ AG AONTAS NA HEORPA GO DLÍ NA HÉIREANN AG RIALACHÁIN NA GCOMHPHOBAL EORPACH (GNÁTHÓGA NÁDÚRTHA 1997).

### SPECIAL PROTECTION AREA (SPA)

DE RÉIR NA TREORACH MAIDIR LE HÉIN ÓN AE 1979, CAITHFIDH BALLSTAIT ÉAGSÚLACHT BIOTÓIP D'EIN FHAINE A CHRUTHÚ, A BHAINISTIÚ AGUS A ATHCHÓIRIÚ AGUS CAITHFIDH CEANTAIR FAOI CHOSAINT SPEISIALTA (SPANNA) ATÁ SAINITHE DO CHOSAINT ÉAN A AINMNIÚ. TÁ BEARTA CHAOMHNÚCHAIN DIANA AG NA SPEICIS ATÁ LIOSTAITHE IN AGUISÍN 1 NA TREORACH, TUGANN NA HAGUISÍNÍ EILE TREOIR MAIDIR LE FIACH NA SPEICEAS EILE. RINNEADH TRASÚOMH AR THREOIR MAIDIR LE HÉIN GO DLÍ NA HEIREANN TRÍ NA RIALACHÁIN UM ÉIN FHIÁINE, 1985.



CORR (© Pat Tinsley)



ÁILLEÁN  
(© Robert Thompson)



## CONVENTION ON BIOLOGICAL DIVERSITY (CBD)

CUMADH AN CONRADH IDIRNÁISIÚNTA SEO MAR FHREAGRA AR AN GCAILLIÚINT MHÉADAITHE DÁR N-ACMHAINN MAIREACHTÁLA IS LUACHMHAIRE, ÉAGSÚLACHT BÍTHEOLAÍOCHTA, DE BHARR DOMHANDÚ AGUS DÍGHRÁDÚ NA TIMPEALLACHTA. AITHNÍONN SÉ GO BHFUIL AN DOMHAN THÍOS GO MÓR LEIS AN GCAILLIÚNT SEO, AGUS A BHGAIRT AIGE, FIÚ.

IS IAD CUSPÓIRÍ AN CHOINBHINSIÚIN:

- I) CAOMHNÚ AR ÉAGSÚLACHT BITHEOLAÍOCHTA
- II) ÚSÁID INBHUANAITHE NA MÍREANNA
- III) ROINNT CHOTHRAM DE NA BUNTÁISTÍ A THÁINIG AMACH AS ÚSÁID NA N-ACMHAINN GÉINITEACH.

DAINGNÍODH ÉIRE AN CHOINBHINSIÚN SEO I 1996. FAOIN GCOINBHINSIÚN, AONTÁIONN GACH TÍR ROINNT BEART A CHUR I GCRÍCH CHUN STOP A CHUR LE CAILLIÚINT NA BITHÉAGSÚLACHTA, FORBAIRT AR PHLEAN NÓ STRATÉIS BHITHÉAGSÚLACHTA NÁISIÚNTA SAN ÁIREAMH. FOILSÍODH CÉAD PHLEAN BHITHÉAGSÚLACHTA NÁISIÚNTA NA HÉIREANN I 2002. IS BEART DE CHUID AN NBP ÉISIÚCHÁN NA BPLEANANNA BITHÉAGSÚLACHTA ÁITIÚLA AG NA HUDARÁIS ÁITIÚLA.

LE TUILLEADH EOLAIS AR AN GCOINBHINSIÚN, FÉACH:  
**WWW.CBD.INT**

Tá Éire ina sínitheoir chomh maith don Chonradh Idirnáisiúnta, an Coinbhinsiún ar an Éagsúlacht Bhítheolaíochta (1992)

## PLEANANNA AGUS POLASAITHE ÁITIÚLA

Bíonn rólanna agus freagrachtaí fairsinge ag na húdaráis áitiúla in Éirinn, ag clúdach infrastruchtúr agus ceisteanna faoi úsáid talún agus an tionchar díobhálach aige ar cháilíocht na timpeallachta nádúrtha. Is féidir le feidhmeanna mar phleanáil, tógáil bhóithre, tithíocht shóisalta, seirbhísi bruscair agus sláintíochta tionchar ollmhór a imirt ar ár dtimpeallacht.

Bíonn sé de chumas na n-údarás áitiúil, mar chinnteoirí agus úinéirí talún, oidhreacht nádúrtha sa Chontae a chosaint agus a fheabhsú. An bealach is éifeachtaí seo a dhéanamh ná trí na polasaithe agus cuspóirí atá i bPleananna Forbartha Áitiúla den Chontae agus trí smaoineamh ar oidhreacht nádúrtha sa phróiseas pleanála.

Ionas go mbeidh na húdaráis áitiúla in ann a gcuid obligeadaidí agus freagrachtaí maidir leis an timpeallacht agus bithéagsúlacht a chomhlíonadh, tá sé tábhachtach go bhfuil polasaithe sa Phlean Forbartha a chinntíonn go bhfuil cosaint chuí d'oidhreacht nádúrtha. Istigh i bPlean Forbartha Chontae Chill Dara, tá polasaithe a bhaineann le caomhnú na hoidhreacht nádúrtha (Aguisín 4). Tá roinnt gníomhachtaí i bPlean Oidhreacht Chontae Chill Dara, a bhaineann le hoidhreacht nádúrtha agus bithéagsúlacht, agus cuid mhór díobh curtha i ngníomh cheana féin (Aguisín 5). Is é ceann de na gníomhachtaí i bPlean Forbartha Chill Dara agus i bPlean Oidhreacht Chill Dara ná Plean Bithéagsúlachta a eisiúint.

# Plean Bithéagsúlachta Chill Dara



Is iad cuspóirí Plean Bithéagsúlachta an Chontae Chill Dara iad siúd a glacadh leo i bPlean Oidhreachta Chontae Chill Dara. Is é an t-aon díríocht amháin ná go bhfuil fócas an Phlean Bithéagsúlachta dírithe ar oidhreacht nádúrtha amháin.

- Cuspóir 1:** Bailliú agus scaipeadh eolais a bhaineann le cursaí oidhreachta a éascú.
- Cuspóir 2:** Aird a thabhairt ar thuiscint an phobail i bhfeasacht agus léirithiú oidhreachta Chill Dara
- Cuspóir 3:** Dea-chleachtais a chur chun cinn i gcaomhnú agus bainistíocht oidhreachta.
- Cuspóir 4:** Cur le polasaí agus comhairle a chur ar fáil do na hÚdaráis Áitiúla Chontae Chill Dara.

## Reasúnaíocht bearta a roghnú

Ceann de na hábhair ba mhó a tháinig chun tosaigh i rith an phróiseais comhairliúcháin ná an ganntanas feasachta atá ann faoin mbithéagsúlacht, céard atá ann agus an tábhacht a bhaineann léi. Tá an ganntanas feasachta seo le feiceáil i ngach gcuid dár sochaí agus is deacracht mhór é i gcosaint cheart na mbithéagsúlachta agus oidhreachta nádúrtha. Tá roinnt beart sa Phlean dírithe mar sin ar fheasacht, ar thuiscint agus ar léirithiú bithéagsúlachta agus oidhreachta nádúrtha Chill Dara a fheabhsú.

I measc na mbunghnathóga atá aitheanta sa phróiseas comhairlithe atá bogaigh, fálta sceach, aibhneacha agus canálacha (an Bhearú, an Life agus an Chanáil Mhór ach go háirithe), tobair theirmeacha agus talamh féaraigh leathnádúrtha, iad atá lonnaithe sa Churrach san áireamh. Meastar go bhfuil na gnáthóga seo tábhachtach de bhar a luach ard fhiadhúlra (mar shampla fálta sceach, aibhneacha, canálacha), a nganntanas agus a dtábhacht ar bhonn idirnáisiúnta (mar shampla bogaigh) agus/nó mar atá siad ag dul i léig (mar shampla, talamh féaraigh leathnádúrtha).

Aithníodh go leor speiceas tábhachtach eile tríd an bpróiseas comhairlithe ó na cinn is soláire, mar mhadraí uisce, cruidíní, ciarógaí coirte agus na nithe nach bhfuil chomh aitheanta, san áireamh plandaí tearca, (e.g., Fritileán Réisc) agus fungais, fiú. Cuireadh cuid de na bearta chun cinn a chuirfidh go mór lenár mbunachar eolais faoi na gnáthóga agus speiceas seo, agus feasacht a ardú faoina dtábhacht. Moladh bearta chomh maith a chuirfeadh chun cinn agus a thacóidh le bainistíocht dea-chleachtais dár n-oidhreachta nádúrtha.

Is beart é ón gcéad Phlean Bithéagsúlachta Náisiúnta é eisiúint na bpleananna bithéagsúlachta áitiúla, a aithníonn go mbíonn ról ar leith ag Údaráis Áitiúla i gcaomhnú oidhreachta a chur chun cinn. Moltar roinnt beart a chuirfidh le polasaí agus cuirfidh comhairle ar fáil d'Údaráis Áitiúla Chill Dara, maidir le bainistíocht agus cosaint na mbithéagsúlachta.



# Na Gníomhachtaí: Cuspóir 1

## Cuspóir 1: Bailiú agus scaipeadh eolas a bhaineann le cúrsaí oidhreachta a éascú

Uimh.	Gníomh	Comhpháirtithe Poitéinsil	Nascanna don Phlean Oidhreachta
1.	Na ceantair sa Chontae a aithint a bhfuil spéis áitiúil bithéagsúlachta iontu. Cuir láithreáin atá aitheanta sna Pleananna Ceantair Aitiúla agus Tionscnaimh Ghnathóg	NPWS, BSBI, IPCC, BnM, Crann, Cumann na mBailte Slachtmhara & Grúpaí Forbartha an Phobail, KLA	
2.	Tacaíocht a thabhairt do bhailiúchan sonraí bitheolaíochta agus é a chur chun cinn agus an t-eolas seo a sholáthar d'Ionad Náisiúnta le Sonraí Bithéagsúlachta.	NBDC, KLA	
3.	Tabhair tacaíocht do chruthú gréasán grúpaí oidhreachta nádúrtha agus indibhidithe eile a bhfuil suim ar leith acu.	BSBI, ENGOS, NUI Maigh Nuad, KLA	
4.	Suirbhé a dhéanamh ar thalamh féaraigh tarraingthe cosáin ar an gCanáil Mhoir.	NPWS, BSBI, Uiscebhealaí Éireann	
5.	Tacaíocht a thabhairt do suirbhéanna Fhritleán Réisc agus do fhorbairt plean chaomhnú an Fhritleán Réisc.	IPCC, NPWS, Butterfly Conservation Ireland	
6.	Suirbhé a dhéanamh ar chrainn thábhachtacha an Chontae.	Crann, an tSeirbhís Foraoise, Comhairle na gCrann, Coillte, KLA	Gníomh 1.24
7.	Suirbhé a dhéanamh ar thobair theirmeacha sa Chontae.	NUIM, NPWS, KLA	
8.	Fálta sceach tábhachtacha sa Chontae a aithint, is é sin, fálta sceach ar theorainn bailte fhearainn, fálta sceach ársa, fálta sceacha ina maireann speicis annamha agus/nó fálta sceach ina bhfuil rogha mór speiceas ann, agus iad a chosaint.	Crann, Teagasc, NPWS, BSBI, KLA	



# Na Gníomhachtaí: Cuspóir 2

## Cuspóir 2: Thuiscint an phobail a mhéadú i bhfeasacht agus i léirthuiscint oidhreacht Chill Dara

Uimh.	Gníomh	Comhpháirtithe Poitéinsil	Nascanna don Phlean Oidhreachta
9.	<p>Feachtas a ardaíonn feasacht na bithéagsúlachta Chill Dara a fhorbairt agus a dhíríonn orthu seo a leanas:</p> <ul style="list-style-type: none"> <li>• Feasacht ghinéarála ar bithéagsúlacht agus oidhreacht nádúrtha.</li> <li>• Speicis agus gnáthóga cosanta.</li> <li>• Luach chaomhnú na ngnáthóg agus láithreán is tábhachtaí i gCill Dara mar bhogaigh, fála sceacha, aibhneacha agus canálacha (an Bhearú, an Life agus an Chanáil Mhóir ach go háirithe) agus an Currach.</li> <li>• Tionchar an athrú aeráide ar an mbithéagsúlacht.</li> <li>• Deacracht na speiceas ionrach.</li> <li>• Caomhnú na speiceas bagartha agus a ngnáthóg, mar shampla, ciaróg chroite.</li> </ul>	NPWS, ERFB, Teagasc, ENGOs, BSBI, KELT, Cumann na mBailte Slachtmhara agus Grúpaí Forbartha an Phobail, KLA	
10.	<p>Pairtíocht i gcaomhnú ár n-oidhreacht nádúrtha a chur chun cinn trí thacaíocht a thabhairt do thionscnaimh phobail, tionscnaimh bhitheagsúlachta na mBailte Slachtmhara san áireamh.</p>	KELT, ENGOs, Cumann na mBailte Slachtmhara agus Grúpaí Forbartha an Phobail, KLA	Gníomh 2.29
11.	<p>Speicis a roghnú do thionscnamh ceannasaíochta a spreagann an pobal páirt a ghlacadh i staidéar a dhéanamh ar speicis atá tábhachtach agus éasca a aithint.</p>	NBDC, Cumann na mBailte Slachtmhara agus Grúpaí Forbartha an Phobail	Gníomh 2.29
12.	<p>Cláir oideachais bhitheagsúlachta a fhorbairt do na bunghrúpaí seo a leanas ach go háirithe: Grúpaí na mBailte Slachtmhara agus Cumainn Chónaitheoirí, forbarthóirí agus ailtirí, conraitheoirí a ghearrann fála sceach, uineirí tí agus úinéirí talún.</p>	NPWS, An Chomhairle Oidhreachta, KELT, ENGOs, Cumann na mBailte Slachtmhara agus Grúpaí Forbartha an Phobail, KLA	Gníomh 3.14
13.	<p>Suíomh idirlín bithéagsúlachta do Chill Dara a fhorbairt agus a chur chun cinn.</p>	NPWS, BSBI, Teagasc, ENGOs, KLA	Gníomh 2.2
14.	<p>Láithreáin maidir le caomhnú an nadúir sa Chontae a aithint agus a chur chun cinn.</p>	NPWS, Coillte, BnM, IPCC, KELT, KLA	

# Na Gníomhais: Cuspóir 3

## Cuspóir 2: Aird a thabhairt ar thuiscint an phobail i bhfeasacht agus léirthuiscint oidhreacht Chill Dara

Uimh.	Gníomh	Comhpháirtithe Poitéinsil	Nascanna don Phlean Oidhreacht
15	Roghanna a bhaineann le gá na múinteoirí, maidir le múinteoireacht na bitheagsúlachta.	Kildare Education Centre, KLA	Action 2.27
16	Feasacht a ardú faoin mbithéagsúlacht uirbeach, fiadhúlra a mhaireann i gceantair uirbeacha agus gnáthóg fiadhúlra uirbeacha ach go háirithe.	BirdWatch, BSBI, Crann, Tidy Towns and and community development groups, KLA	
17	Tacú le hiarrachtaí bogaigh réitithe agus scoite a bheadh fóirsteanach i gcruthú termainn nádúrtha.	IPCC, BnM, NPWS, Butterfly Conservation Ireland, KLA	Action 1.28
18	Feasacht a ardú ar thábhacht fála sceach ar fhiadhúlra, tírdhréacha agus an timpeallacht, agus a gcaomhnú a chur chun cinn.	Crann, Teagasc, KLA	

## Cuspóir 3: Dea-chleachtais i gcaomhnú agus bainistíocht oidhreacht a chur chun cinn

Uim.	Gníomh	Comhpháirtithe Poitéinsil	Nascanna don Phlean Oidhreacht
19	Tionscnaimh a chuireann le caomhnú bitheágsúlachta ar fheirmeacha a chothbháil.	Teagasc, KLA	Gníomh 2.28
20	Bainistíocht inbhuanaithe an Churraigh a chothbháil.	Ráschúrsa an Churraigh, Roinn Cosanta, KELT, NPWS, KLA	Gníomh 3.13
21	Ionaid ghairdíní agus naíolanna a spreagadh speicis dhúchasacha crann agus toir atá comhsheasmhach leis na cinn a luaíodh i Suirbhé Fála Sceach Chill Dara a bheith i stoc acu (ó shíol a fuaradh go háitiúil más féidir).	KELT, KLA	
22	Bealaí a aithint chun gnéithe nádúrtha, speicis dhúchasacha agus bithéagsúlachta a úsáid i bhforbairtí nua.	NPWS, ENGOS, KLA	



# Na Gníomhais: Cuspóir 4

## Cuspóir 4: Cuir le polasaí agus comhairle a chur ar fail do KLA

Uim.	Gníomh	Comhpháirtithe Poitéinsil	Nascanna don Phlean Oidhreachta
23	Monatóireacht a dhéanamh ar fhorfheidhmiúchán an Phlean Bhithéagsúlachta agus leirmheas bliantúil a fhoilsiú, ag smaointiú faoi phlean 5 bliana a fhorbairt.	KLA	
24	Tacú le forfheidhniúchán na bpleananna Gníomhaíochtaí Speiceas agus Gnáthóg Náisiúnta.	NPWS, KLA	
25	Léan ar aghaidh le traenáil bhithéagsúlachta a chur ar fáil do bhaill fhoirne na n-údarás áitiúil le béim faoi leith orthu seo a leanas: <ul style="list-style-type: none"> <li>bainistíocht fál sceach agus crann,</li> <li>obair a dhéanamh in aice le cúrsaí uisce nó iontu,</li> <li>obair a dhéanamh cóngarach do dhroichid nó orthu,</li> <li>cosaint ar ghnáthóga éan agus ialtóg,</li> <li>smacht a choinneáil ar speicis ionracha</li> <li>coinneáil na ngnáthóg nádúrtha i bhforbairtí nua,</li> <li>Úsáid speiceas crann agus toir dúchasach, comhsheasmhach le torthaí an tsuirbhé fál sceach 2006, agus lusanna fiáine (ó bhunús dúchasach) i scéimeanna phlandáil na nudarais áitiúil agus i gcoinníollacha pleanála.</li> </ul>	NPWS, BSBI, ERFB, BirdWatch, Bat Conservation Ireland, Teagasc, Crann, Waterways Ireland, KLA	Gníomhais 3.1, 3.7, 3.15
26	Forbairt a spreagadh ar bhealaí siúlóide bithéagsúlachta.	KELT, BnM, Coillte, Waterways Ireland, Farming Orgs, Tidy Towns and community development groups, KLA	Gníomhais 2.10

## Noda

BnM	Bord na Móna
BSBI	Botanical Society of the British Isles
ENGOS	Eagraíochtaí Timpeallachta Neamh-Rialtais (e.g. Crann, BirdWatch, Butterfly Conservation Ireland, Bat Conservation Ireland, IPCC); do shonraí teagmhála, féach Aguisín 1.
ERFB	Bord lasaigh Réigiúnach an Oirthir
IPCC	Comhairle Chaomhnaithe Phortaigh na hÉireann
KELT	Kildare European Leader Teoranta
KLA	Údarás Áitiúla Chill Dara
NBDC	Ionad Náisiúnta le Sonraí Bithéagsúlachta
NPWS	An tSeirbhís Páirceanna Náisiúnta agus Fiadhúlra
NUIM	Ollscoil na hÉireann, Maigh Nuad
DOEHLG	An Roinn Comhshaoil, Oidhreachta agus Rialtais Áitiúil
IFA	Cumann na bhFeirmeoirí.



THUAS AR CHL: EALA (© Derek Bennett)

THUAS AR DHEIS: BARR: SNÁTHAID MHÓR. LÁR: DALLÓG FHRAOIGH (© Eddie Dunne). BUN: FÁINNEOG

# Rudaí is féidir leat a dhéanamh

## INDIBHIDÍ

- Dul i dteagmháil le heagraíochtaí áitiúla atá tiomanta do chaomhnú na hoidhreacht nádúrtha mar Chomhairle Chaomhnaithe Phortaigh na hÉireann, An Tasice, Crann, BCI agus Cairde Éanliath Éireann.
- Bord éan a chur suas.
- Cúpla crann agus toir dúchasach a phlandáil (mar shampla is maith caorthann, beith, cuileann agus caor chon don fhiadhúlra)
- Seachain úsáid na luibhicídí, lotnaidicídí agus toirchiú saorga.
- Más féidir, fág cuid den fhaiche neamhghearrtha agus lig do mhóinéar féaraigh a fhorbairt. É a ghearradh anonn sa samhradh.

- Ceantar áitiúil nádúrtha a ghlacadh agus plean bithéagsúlachta áitiúla a fhorbairt.
- Crainn agus toir dhúchasacha a phlandáil.
- Boscaí d'éin agus d'ialtóga a chur suas i do cheantar áitiúil.
- Glantóireacht bhruscair i bhfálta sceach, uiscebhealaí agus baill áilleachta áitiúla eile a eagrú.
- Seachain úsáid na luibhicíde, lotnaidicíde agus toirchiú insaorga i spásanna glasa.
- Fág limistéir le 'éirí fiáine' agus bainistiú, cuir i gcás, buainteoireacht nó ciumhaisireacht orthu a laghdú.

- Tionscadal gairdín fhiadhúlra a fhorbairt ar thalamh na scoile.
- Táblaí éan a chur suas agus staidéar a dhéanamh orthu.
- Comórtais phostaer agus grianghrafadóireachta a eagrú chun bród as bithéagsúlacht Chill Dara a chur chun cinn.
- Tionscadail mhac léinn a éascú chun staidéar a dhéanamh ar oidhreacht nádúrtha Chill Dara.

## GNÓITHE ÁITIÚLA

- Tacú le grúpaí pobail áitiúil agus scoileanna a oibríonn chun feabhas a chur ar an timpeallacht nádúrtha.
- Cinntigh nach mbíonn drochthionchar ar chleachtais ghnó ar bithéagsúlacht nó ar an timpeallacht.
- Treoirínte a forbraíodh ag Fáilte Éireann agus Notice Nature a leanúint, má bhíonn baint ag do chomhlacht go díreach nó go híndíreach leis an tionscadal turasóireachta.

## LEAVE NO TRACE

IS TIONSCNAMH EITICE EACHTRACH É LEAVE NO TRACE, ATÁ MAR AIDHM AIGE FREAGRACHT FAOIN AER A CHUR CHUN CINN AGUS SPREAGADH A DHÚISEACHT TRÍ OIDEACHAS, TAIGHDE AGUS PAIRTNÉIREACHT. TÁ NÍOS MÓ DAOINE IN ÉIRINN AG BAINTE SULT AS NA BUNTÁISTÍ A BHAINNEANN LE HÁINEAS FAOIN SPÉIR. MAR SIN, TÁ AN BAOL ANN GO MBEIDH DROCHTHIONCHAR AR AN TIMPEALLACHT, MAR SHAMPLA BRUSCAR, CUR ISTEACH AR PHLANDAÍ, AR AN BHFIADHÚLRA AGUS AR AINMHITHE AGUS AR A MHULLACH SIN, TRUAILLIÚ UISCE. TÁ AN CLÁR 'LEAVE NO TRACE' AG IARRAIDH AN TIONCHAR SÓISIALTA AGUS TIMPEALLACHTA A BHAINNEANN LE HÁINEAS FAOIN SPÉIR A MHÉADÚ TRÍ GHLACADH LE SEACHT BPRIONSABAL, IS IAD SIN, CAITHEAMH AMACH BRUSCAIR MAR IS CEART, MEAS A BHEITH AG DAOINE AR FHIADHÚLRA AGUS AINMHITHE AGUS DEARCADH A DHÉANAMH AR DHAOINE EILE.

IS FÉIDIR TUILLEADH EOLAIS AR CHLÁR AGUS PRIONSABAIL 'LEAVE NO TRACE' A FHÁIL AG:  
[WWW.LEAVENOTRACEIRELAND.ORG](http://WWW.LEAVENOTRACEIRELAND.ORG).

## GRÚPAÍ POBAIL AGUS CUMANN NA MBAILTE SLACHTMHARA

## SCOILEANNA





BROC  
(© Eddie Dunne)



## AGUISÍN 1: Suíomhanna greasáin fóinteacha agus tuilleadh eolais



SAILCHUACH (© Zoë Devlin)

Eagraíocht	Suíomh idirlíne
Comhairle Chontae Chill Dara	<a href="http://www.kildarecoco.ie">www.kildarecoco.ie</a>
An Taisce	<a href="http://www.antisce.org">www.antisce.org</a>
Bat Conservation Ireland	<a href="http://www.batconservationireland.org">www.batconservationireland.org</a>
Cairde Éanlaith Éireann	<a href="http://www.birdwatchireland.org">www.birdwatchireland.org</a>
Crann	<a href="http://www.crann.ie">www.crann.ie</a>
Conservation Volunteers of Ireland	<a href="http://www.cvi.ie">www.cvi.ie</a>
An Chomhairle Oidhreacht	<a href="http://www.heritagecouncil.com">www.heritagecouncil.com</a>
Irish Wildlife Trust	<a href="http://www.iwt.ie">www.iwt.ie</a>
Comhairle Chaomhnaithe Phortaigh na hÉireann	<a href="http://www.ipcc.ie">www.ipcc.ie</a>
An tSeirbhís Páirceanna Náisiúnta agus Fiadhúlra	<a href="http://www.npws.ie">www.npws.ie</a>
Nature's Calendar public website	<a href="http://www.biology.ie">www.biology.ie</a>
Notice Nature (government-sponsored campaign)	<a href="http://www.noticenature.ie">www.noticenature.ie</a>
Teagasc	<a href="http://www.teagascenvironment.ie">www.teagascenvironment.ie</a>
The Tree Council of Ireland	<a href="http://www.treecouncil.ie">www.treecouncil.ie</a>
Browne, J. (eag.) <i>Kildare's Natural Heritage</i> . Comhairle Chontae Chill Dara agus KELT, Cill Dara.	

## AGUISÍN 2: An Próiseas comhairlithe

D'oirbigh na heiceolaithe comhairleacha go dlúth le hOifigeach Oidhreacht Chill Dara, coiste Stiúrtha an Tionscadail agus Meitheal na hOidhreacht a Nadúrtha ó Fhóram Oidhreacht Chill Dara chun an plean a ullmhú.

### Próiseas comhairlithe

Scaipeadh foirm chomhairliúcháin go forleathan agus cuireadh fograí sna nuachtáin aitiúla chun insint don phobal faoin bpróiseas agus chun a gcuid tuairimí a fháil. Rinneadh teagmháil le réimse mór indibhidí agus eagraíochtaí go díreach, iad seo a leanas san áireamh: na comhlachtaí reachtúla leasmhara agus na heagraíochtaí timpeallachta neamhrialtais, saineolaithe áitiúla agus idirnáisiúnta, grúpaí forbartha pobail agus Cumann na mBailte Slachtmhara, ionadaithe tofa áitiúla, agus indibhidí agus grúpaí eile a raibh suim ar leith acu in oidhreacht nádúrtha.

### Cruinnithe a bhfreastail an t-eiceolaí comhairliúcháin orthu i 2008:

Coiste Stiúrtha an Tionscadail	1ú Bealtaine 2008
Meitheal na hOidhreacht a Nadúrtha ó Fhóram Oidhreacht Chill Dara	29ú Bealtaine 2008
Fóram Oidhreacht a Chontae Chill Dara	18ú Meán Fómhair 2008
Cruinniú comhairlithe leis an bpobal i gComhairle Chontae Chill Dara	18ú Meán Fómhair 2008



LOCH BALLYNAFAGH



## AGUISÍN 2: An Próiseas comhairlithe

Teagmhálaí	Eagraíocht	Teagmhálaí	Eagraíocht
Adrian Meaney		John Hardy	
Anne Murray		Karen Bothwell	Coillte
Breda Lyons	Coillte	Liam Kenny	Grúpa Staire Áitiúla
Bríd Óg Norrby		M.B. McMahon	
Catherine Farrell	Bord na Móna	Mary Tubridy	Comhairleoir Eiceolaithe
Ciara Flynn	An tSeirbhís Páirceanna Náisiúnta agus Fiadhúlra	Michael Jacob	Butterfly Conservation Ireland
Conor O'Brien	Cumann na mBailte Slachtmhara, Léim an Bhradáin.	N Meagher	
Cormac Mc Carthy	Uiscebhealaí Éireann	Neil Foulkes	Saineolaí Fál Sceach
Darragh Ennis	Ollscoil na hÉireann, Maigh Nuad	Paddy Madden	Muinteoir Bunscoile, Oidhreacht sa scoileanna
Deaglan de Paor	Cumann na mBailte Slachtmhara, An Droichead Nua	Padraic Commerford	An tSeirbhís Páirceanna Náisiúnta agus Fiadhúlra
Declan Doogue	BSBI	Pamela de Brí	
Dick Warner		Sarah Malone	Comhairle Chaomhnú Phortaigh na hÉireann
Dolores Hamill	Ionad Oideachas Chill Dara	Simon Wallace,	Comhairle Chontae Chill Dara
Elizabeth Birch		Parks	
Fiona Breslin	Cumann Fhorbairt an Phobail, Baile Mór na nlústasach	Stephen J. O'Byrne	
Gay Brabazon		Thomas Deegan	Cumann Iascairí Bric agus Bradáin, Baile Mór na nlústasach
Geoff Hamilton	Tionscadal an Iora Rua	Tony McEvoy Cllr	Comhairle Chontae Chill Dara
Ian Weir		Val Swan	An tSeirbhís Páirceanna Náisiúnta agus Fiadhúlra
Isie Dempsey	Ollscoil na hÉireann, Maigh Nuad		
J. O'Connell PP			
Joe Barry	CRANN		
John Coll	Ollscoil na hÉireann, Maigh Nuad		

### Ballraíocht an Ghrúpa Oibriú Oidhreacht Nádúrtha ón bhFóram Oidhreacht Chill Dara

Cllr Breege Lynch	Comhairle Chontae Chill Dara
Cllr Tony McEvoy	Comhairle Chontae Chill Dara
Cllr Shane Fitzgerald	Comhairle Léim an Bhradáin
Dara Wyer	Environmental Awareness Officer
Marie Hill	Teagasc
Ciara Flynn	An tSeirbhís Páirceanna Náisiúnta agus Fiadhúlra
Bill Murren	An tSeirbhís Foraoiseacha
Catherine Farrell	Bord na Móna
John Sweeney	Roinn na Tíreolaíochta, Ollscoil na hÉireann, Maigh Nuad
Gerald Smith	Cumann na bhFeirmeoirí
Sean Flannery	Fóram Phobail Chontae Chill Dara
Sarah Maloney	Comhairle Chaomhantais Phortaigh na hÉireann
Karen Bothwell	Coillte

## AGUISÍN 3: Laithreáin atá ainmnithe do chaomhnú an dúlra i gContae Chill Dara

### Ceantar Oidhreachta Nádúrtha (NHA)

UIMH.	AINM AN LÁITHREÁIN	CÓD AN LÁITHREÁIN
-------	--------------------	-------------------

1	Portach Bhaile an Átha*	00390
2	Gleann na mBearú ag Droichead Bhaile Tancaird*	00858
3	Portach Chairbre	01388
4	Cnoc an Chorrhaile*	01389
5	Currach*	00392
6	Inis Dhoire an Mhullaigh*	01390
7	Coill Dhomhach Dheá	01391
8	Portaigh Dhún Luáin	01772
9	An Chanáil Mhór*	02104
10	Portach Bhaile Hoiste	01393
11	Coill Chill Chéile	01394
12	An Life ag Baile Osbeirn*	01395
13	Bruach na Life ag Áth Garbháin*	01396
14	Crois Lúblocha Ghleann na Life*	00393
15	Páirc na Darach*	00810
16	An Chanáil Ríoga*	02103

\* Ceantair Oidhreachta Nádúrtha Molta (pNHAanna)

### ceantair Chomhaontais Speisialta (SAC)

UIMH.	AINM AN LÁITHREÁIN	CÓD AN LÁITHREÁIN
-------	--------------------	-------------------

1	Eanach Bhaile an Pholardaigh	00391
2	Portach Bhaile na Feá	00396
3	Loch Bhaile na Feá	001387
4	Gleann Uisce na Seilge ag Teach Carton	001398
5	Portach Mouds	002331
6	An Bhearú agus an Fheoir	002162
7	An Portach Dearg	000397

### Special Protection Area

UIMH.	AINM AN LÁITHREÁIN	CÓD AN LÁITHREÁIN
-------	--------------------	-------------------

1	Taiscumar Pholl an Phúca	004063
---	--------------------------	--------

## AGUISÍN 4: Polasaithe leasmhara i bPlean Forbartha Chill Dara



GRÁINNEOG  
(© Mike Brown)

- NH1 Cosaint gach suímh fhiadhúlra, spásanna breise nó athruithe a éascú, ó fhorbairt ar bith a dhéanadh dochar dá luach caomhantais.
- NH 2 Cinntiú go mbeidh go leor sonraí ann a thaispeánann an tionchar a bheas ar láithreáin ainmnithe, istigh in aon mholadh forbartha, laistigh den láthair nó a chuireann isteach ar láithreán ainmnithe, agus beidh moltaí feabhais cuí curtha san áireamh. I ngach cás, déanfaidh an Chomhairle comhairliú leis an tSeirbhís Páirceanna Náisiúnta agus Fiadhúlra sa Roinn Chomhshaoil, Oidhreacht agus Rialtas Áitiúil.
- NH3 An tábhacht náisiúnta agus idirnáisiúnta a bhaineann le hEanách Bhaile an Pholardaigh agus a ainmniúchán mar láithreán fiadhúlra a aithint. Éascóidh an Chomhairle cosaint agus caomhnú a dhéanamh ar an eanách. Déanfaidh an Chomhairle comhairliú leis an tSeirbhís Páirceanna Náisiúnta agus Fiadhúlra sa Roinn Chomhshaoil, Oidhreacht agus Rialtas Áitiúil, maidir le haon fhorbairt molta laistigh nó lasmuigh an eanaigh.
- Sampla ionadaíochta de ghnáthóga fiadhúlra an Chontae a bhfuil tábhacht náisiúnta agus idirnáisiúnta ag baint leo, nach bhfuil cosanta ag reachtaíocht cheana féin a aithint, a chosaint agus a chaomhnú, ag comhoibriú leis na húdaráis reachtúla cuí agus grúpaí eile.
- NH5 Gnáthóga fiadhúlra mar aibhneacha, srutháin, lochanna, portach, eanaigh, scrobarnacha agus collearnacha, teorainneacha páirce (fálta sceach agus díogaí) a tharlaíonn lasmuigh de na ceantair ainmnithe a chosaint, a chaomhnú agus a fheabhsú, más féidir. Tá na gnéithe seo mar chuid den ghreasán fiadhúlra agus línte, a ligeann don fhiadhúlra maireachtáil agus teacht faoi bhláth.
- NH 6 Na speicis annamha, laga nó faoi bhagairt nó flóra agus fána fiáine agus a ngnáthóga a aithint, a chosaint agus a chaomhnú, ag comhoibriú leis na húdaráis reachtúla cuí agus grúpaí eile.
- NH 11 Aird a thabhairt ar an mbithéagsúlacht i ngníomhaíochtaí na Comhairle.
- NH 12 Plean Bithéagsúlachta don Chontae a fhorbairt, de réir an Phlean Bithéagsúlachta Náisiúnta (2002) agus comh-oibriú leis na gníomhaireachtaí agus grúpaí pobail cuí ina ullmhúchán agus cur i bhfeidhm.
- NH13 Leagadh crann aibí a dhímholadh; forbairt agus mainliacht chrann a spreagadh seachas crainn a leagan, más féidir.
- NH14 Cosaint crann a chur chun cinn, na specis dhúchasacha ach go háirithe a bhfuil luach chaomhantais agus/ nó áise acu. Déanfar dímholadh ar fhorbairt, ina bhfuil leagadh crann i gceist d'ainneoin nach bhfuil siad sa liosta ag an bPlean Forbartha.
- NH 15 Suirbhé a dhéanamh chun crann fóirsteanach an Chontae a aithint, go mbeidh Oird Chaomhnú Crann (TPO) i bhfeidhm, chun crainn an Chontae a chosaint a bhfuil luach ard orthu. Tá liosta de na hOrdanna Chaomhnú Crann (TPO) atá ann cheana féin i dTabla 17.3
- NH 16 Plandáil na speiceas crua-adhmad dúchasach a chur chun cinn.
- NH17 Déanfaidh an Chomhairle spreagadh ar chosaint fál sceach, gnáthóg ar leith do fhiadhúlra. Cuireann siad línte luachmhara do fhiadhúlra ar fail agus cuireann siad le cumadh físiúil na tuaithe. Tá an Chomhairle ag súil go gcloífidh gach forbairt nua leis na rialacháin a bhaineann le cosaint fál sceach agus go ndéanfar fálta sceach san áireamh nuair a dhéantar dearadh ar an bhforbairt.
- NH18 Bainistíocht timpeallachta cuí a chur chun cinn maidir le fálta sceach, dar le dea-chleachtais.





- NH19 Forálacha na hAhta um Fhiadhúlra a iarrann stop a chur ar ghearradh sceachanna i rith na tréimhse néadaithe (1ú Márta go dtí 1ú Meán Fómhair) de réir an Ahta um Fhiadhúlra (Leasaithe), 2000.
- NH 20 In éindí le hUiscebhealaí Éireann, agus an tSeirbhís Páirceanna Náisiúnta agus Fiadhúlra de chuid na Roinne Comhshaoil, Oidhreacht agus Rialtais Áitiúil agus pobail áitiúil, iarrfaidh an Chomhairle míreanna a

bhfuil oidhreacht ailtireachta nó suim seandálaíochta tionsclaíochta iontu a chosaint, agus a bhaineann leis na córais chanálacha.

- NH21 I bpáirtnéireacht le hUiscebhealaí Éireann agus an tSeirbhís Páirceanna Náisiúnta agus Fiadhúlra de chuid an Roinn Chomhshaoil, Oidhreacht agus Rialtais Áitiúil, iarrfar cáilíocht agus cainníocht uisce sa chóras canálacha a chaomhnú.

'AR A DTEITHEADH'  
(© Pat Tinsley)

## AGUISÍN 5: Bearta oidhreachta nádúrtha comhlánaithe i bPlean Oidhreachta Chontae Chill Dara

### CÚSPÓIR 1: Bailiú agus scaipeadh eolais oidhreachta a éascú

UIM	GNÍOMH	COMHPHÁIRTITHE MOLTA	COMHLÁNAITHE
1.17	Aimsigh na tacair shonraí atá ann cheana féin ar oidhrecht nádúrtha i .gContae Chill Dara An t-eolas a chur ar fáil. Aithin cad iad na bearnaí eolais.	Bord na Móna, Coillte, DOEHLG, Bordanna lascaigh Réigiúnach an Oirthir agus an Deiscirt, Cumann na bhFeirmeoirí, IPCC, NUIM, Fóram Oidhreachta Chontae Chill Dara, Uiscebhealaí Éireann, Fáilte Chill Dara, An tSeirbhís Foraoise	2006.
1.18	Tús a chur le suirbhé fiadhúlra sa Chontae, ag aithint cad iad na láithreáin áitiúla thábhachtacha.	Bord na Móna, Coillte, DOEHLG, Boird lascaigh Réigiúnacha an Oirthir agus an Deiscirt, IFA, IPCC, NUIM, KCC, Uiscebhealaí Éireann.	Cuireadh tús leis i 2007- roghnaíodh 4 bhaile. Ar lean i 2008 roghnaíodh 6 shráidbhaile.
1.19	Suirbhé a dhéanamh ar fhálta sceach an Chontae, a bhfuil gnéithe faoi mhéid, cur le chéile, ord, bainistíocht agus stair curtha san aireamh.	DOEHLG, Coillte, IFA, Fóram Oidhreachta Chontae Chill Dara, Teagasc.	Comhlánaithe i 2006
1.20	Aithin na hOrdanna Caomhantais Chrann atá ann cheana féin sa Chontae. Aithin agus ainmnigh na crainn nó grúpaí crann atá fóirsteanach le caomhnú.	Coillte, An tSeirbhís Foraoise, KCC.	Tá 4 chinn ann. Níos mó gníomhachtaí LAPS le déanamh. Níl sin déanta go fóill.
1.21	Staidéar a dhéanamh ar bhealaí uisce i gcanálacha Chill Dara	DOEHLG, KCC, Uiscebhealaí Éireann, KELT	
1.23	Aithin na láithreáin gheolaíochta agus gheomoirfeolaíochta sa Chontae. Cuir liosta le chéile ar na páipéir eolaíochta a bhaineann le geolaíocht agus geomoirfeolaíocht sa Chontae.	DOEHLG, Suirbhé Gheolaíocht na hÉireann, IFA, Teagasc, Fóram Oidhreachta Chontae Chill Dara	Comhlánaithe 2005
1.24	Fardal a chur le chéile ar na tuilemhánna, tobair agus áthanna a fhásann go nádúrtha sa Chontae.	Suirbhé Gheolaíocht na hÉireann, Comhairle Chontae Chill Dara.	Tionscnamh de thobair theirmeacha le NUIM
1.26	Suirbhé a dhéanamh ar huiscebhealaí d'aibhneacha sa Chontae.	DOEHLG, Comhairle Chontae Chill Dara	
1.27	Iniúchadh ar oideachas oidhreachta sa Chontae a dhéanamh.	Fóram Oidhreachta Chontae Chill Dara, Ionad Oideachas Chill Dara, KELT	
1.28	Suirbhé a dhéanamh ar athúsáid / athghiniúint fhóirsteanach phortaigh réitithe agus CUTAWAY. Ceantair phíolóideacha a fhorbairt chun torthaí a thaispeáint sa Chontae.	Bord na Móna, DOEHLG, IPCC	Bord na Móna

## Bearta oidhreachta nádúrtha comhlánaithe i bPlean Oidhreachta Chontae Chill Dara

### CUSPÓIR 2. Aird a thabhairt ar thuiscint an phobail i bhfeasacht agus léirithiú oidhreachta Chill Dara

UIM	GNÍOMH	COMHPHÁIRTITHE MOLTA	COMHLÁNAITHE
2.2	Suíomh greasáin ar leith a fhorbhairt agus a choinneáil don Chontae a bheidh mar chuid de shuíomh Chomhairle Chontae Chill Dara. Beidh an suíomh seo nasctha le suíomhanna cuí eile.	Fóram Oidhreachta Chontae Chill Dara, KCC, Coiste Seandálaíocht Chill Dara, Fáilte Chill Dara, Cumann Staire Áitiúla	Ar leanúint.
2.3	Poiblíocht a dhéanamh ar liostaí agus ar shuirbhéanna a rinneadh mar chuid den phlean, iad a chur i Leabharlann an Chontae agus iad a chur ar fáil don phobail.	Fóram Oidhreachta Chontae Chill Dara, KCC, Coiste Sheandálaíocht Chill Dara, Fáilte Chill Dara, Cumann Staire Áitiúla	Ar leanúint.
2.4	Sraith fhoilseachán oidhreachta a léiriú chun gach gné d'oidhreachta Chill Dara, tógtha, nádúrtha agus cultúrtha a chur chun chinn. Dhá fhoilseachán i rith na bliana.	Fóram Oidhreachta Chontae Chill Dara, DOEHLG, KCC	Ar leanúint Bileog ar Fháilte Sceach 2008. Treoirlínte bithéagsúlachta do fhorbairtheoirí 2008
2.5	Cainteanna agus taispeántais ar ghnéithe áirithe oidhreachta ar fud an Chontae a eagrú.	Coillte, Coiste Sheandálaíocht Chill Dara, DOEHLG, KLA, Fóram Oidhreachta Chontae Chill Dara, An tSeirbhís Leabharlainne, NUIM, Uiscebhealaí Éireann, Cumann Staire Áitiúla.	Ar leanúint.
2.10	Bealaí siúlóide agus 'Greenways' a aithint agus a chur chun chinn sa Chontae, sráidbhailte agus bailte san áireamh. Bóithre ársa lasitigh den chontae a aithint, mar an tSlí Dála.	Bord na Móna, Coillte, DOEHLG, Eagraíochtaí Feirmeoireachtaí, KCC, KELT, Fóram Oidhreachta Chill Dara, Ionad Oideachas Chill Dara, Úinéirí Talún, Uiscebhealaí Éireann, Fáilte Chill Dara	Cuid críochnaithe i 2005
2.11	Nascanna a bhunú idir na hinstítúidí 3ú leibhéal, udaráis áitiúla agus pobail áitiúla, a chuirfidh go mór le hoidhreachta áitiúil.	DIT, KCC, County Kildare Heritage Forum, NUIM, Ollscoil na hÉireann, Baile Átha Cliath	Ar leanúint.
2.12	Cuir in iúl don phobal ginearálta, gníomhairí eastáit, ceantálaithe, feirmeoirí, agus comhlachtaí poiblí láithreáin chosanta (NHA, SAC, SPA) ach go háirithe, Struchtúir hChosanta (RPS) agus láithreáin seandálaíochta agus séadchomharthaí agus iad a chur ar an eolas faoin leibhéal cosanta atá ag na suíomhanna agus struchtúir seo faoi reachtaíocht náisiúnta agus idirnáisiúnta.	DOEHLG, Fóram Oidhreachta Chontae Chill Dara, Eagraíochtaí Feirmeoireachtaí, KCC, Teagasc.	Ar leanúint.
2.20	Liosta a ullmhú ar na gairdíní Oidhreachta, páirceanna agus demesne i gCill Dara.	KCC, Coiste Seandálaíochta, DOEHLG, NIAH, HMAC	Suirbhé Gairdín NIAH.



# Bearta oidhreachta nádúrtha comhlánaithe i bPlean Oidhreachta Chontae Chill Dara

## CUSPÓIR 2. Aird a thabhairt ar thuiscint an phobail i bhfeasacht agus léirithiú oidhreachta Chill Dara

UIMH.	GNÍOMH	COMHPHÁIRTITHE MOLTA	COMHLÁNAITHE
2.21	Cuir Suirbhé ar éin tuaithe de chuid Éanliath Éireann chun chinn.	Cairde Éanliath Éireann, DOEHLG, KCC, Kildare Failte, Teagasc, IFA	Discovering Kildare's Wildlife ceardlanna agus cainteanna faoin mbithéagsúlacht 2007 agus 2008. <i>Kildare's Natural Heritage</i> , 2007.
2.22	Forbairt a dhéanamh ar 'thionscadal éan sa páirc scoile' i scoil i ngach ceantair toghcháin.	Cairde Éanliath Éireann, DOEHLG, KCC, Kildare Education Centre, Kildare Failte.	2005, 2006, 2007, 2008.
2.23	Feasacht ar thábhacht an fhiadhúlra i bportaigh iomlán agus cutaway a chur chun chinn.	Bord na Móna, DOEHLG, IPCC.	Discovering Kildare's Wildlife ceardlanna agus cainteanna faoin mbithéagsúlacht 2007 agus 2008. <i>Kildare's Natural Heritage</i> , 2007
2.24	Pobail atá cóngarach do phortaigh réitithe agus gearrtha a spreagadh, chun áiseanna a fhorbairt in éindí le Bord na Móna.	Bord na Móna, Fóram Phobail, IPCC, KCC.	Ar leanúint. Bord na Móna.
2.25	Feasacht ar thábhacht cháilíocht an uisce do chaomhnú an nadúir a ardú.	DOEHLG, KCC.	<i>Kildare's Natural Heritage</i> , 2007
2.26	Bileog eolais a léiriú faoi thábhacht córais dramhaíola a choinneáil.	DOEHLG, EPA, KCC.	
2.27	An Clár 'Oidhreachta i Scoileanna' a chur chun chinn. Feasacht a chur chun chinn faoi oidhreachta tógtha a chur chun i scoileanna. Cuidigh le hIonad Oideachas Chill Dara i bhforbairt cúrsaí faoi thraenáil Oidhreachta.	An Chomhairle Oidhreachta, Ionad Oideachas Chill Dara, KCC, DOEHLG, KELT	Éin I bPáirc na Scoile. Suíomh Idirlíne na Comhairle Oidhreachta.
2.28	Feasacht agus caomhnú oidhreachta ar fheirmeacha a chur chun chinn.	DOEHLG, IFA, KCC, Teagasc.	<i>Kildare's Natural Heritage</i> , 2007. <i>Hedgerows of County Kildare</i> , 2008.
2.29	Fardal a fhorbairt ar na tionscadal oidhreachta áitiúla a mbeadh buntáistí acu don oidhreachta sa chontae agus ar féidir le grúpaí áitiúla a dhéanamh.	Fóram Pobail, KCC, Grúpaí Staire Áitiúla, Cumann Seandálaíocht Chill Dara, KELT	Comhairle leanúnach do ghrúpaí na mBailte Slachtmhara agus trí na seimineáir bhliantúla. Suirbhéanna na mBailte Slachtmhara agus tionscnaimh éiceolaíocht na mBailte Slachtmhara 2008.

## Bearta oidhreachta nádúrtha comhlánaithe i bPlean Oidhreachta Chontae Chill Dara

### CUSPÓIR 3. Dea-chleachtais a chur chun cinn i gcaomhnú agus bainistíocht oidhreachta

UIMH.	GNÍOMH	COMHPHÁIRTITHE MOLTA	COMHLÁNAITHE
3.1	Forbairt a dhéanamh ar chlár oideachais do bhaill foirne agus comhairleoirí óna húdaráis áitiúla ar gach ghné d'oidhreacht tógtha, nádúrtha agus seandálaíochta Chill Dara.	KLA, Fóram Oidhreachta Chontae Chill Dara, DOEHLG.	Traenáil do threoracha bithéagsúlachta do gach baill foirne. Traenáil ar speicis eachtranacha 2008.
3.7	Comhairle agus traenáil a chur ar fáil do bhaill foirne údarás áitiúil, pobail áitiúil agus coistí bainistíochta ar dea-chleachtais do bhainistíocht reilige. San áireamh sa traenáil seo, beidh smaoineamh ar oidhreacht tógtha agus nádúrtha.	DOEHLG, An Chomhairle Oidhreachta, KCC.	Cúrsa Traenála 2006
3.8	Tionscadal 'Golden Mile' a bhunú sa Chontae.	KCC, DOEHLG. KELT, Crann.	Eolas agus suíomh idirlíne do grúpaí na mBailte Slachtmhara.
3.9	Plandáil crann dúchasach in áiteanna fóirsteanacha a spreagadh tríd an Scéim Coillearnach Dúchasach agus Scéimeanna 'Neighbourwood'.	Fóram an Phobail, DOEHLG, an tSeirbhís Foraoise, KCC, Fáilte Chill Dara	
3.10	Páipéar Polasaithe agus 'treoirínte dea-chleachtais' ar na hábhair seo a leanas: <ul style="list-style-type: none"> <li>Suíomháil agus tírdhreachú ar fhorbairtí nua</li> <li>Bithéagsúlacht agus dearadh bóthar (dar le treoirínte NRA)</li> <li>Smaointe bithéagsúlachta i bhforbairt láithreán agus bainistiú láithreán.</li> </ul>	DOEHLG, KCC.	Treoracha do fhobairtheoirí 2008 Plean Forbartha an Chontae 2005-2011- Treoracha tuaithe maidir le suíomh foirgnimh. Bithéagsúlacht Guidelines for developers and Householders, 2008.
3.11	Treoirínte a bhaineann le bithéagsúlacht in áiseanna údarás áitiúil.	DOEHLG, KCC.	Nótaí ar chomhairle Bhithéagsúlachta 2005
3.12	Féidearthacht ar chur i bhfeidhm a scrúdú faoi neartú, ag baint leasa as 'landscape bond'.	Fóram Oidhreachta Chontae Chill Dara, KCC.	
3.13	Tús a chur le stratéis chaomhnú agus bainistíocht don Churrach. Lérmheas a dhéanamh ar na pleananna atá ann cheana féin, is iad sin, SRUNA agus tuairiscí Task Force.	Ráschúrsa an Churraigh, An Roinn Chosanta, KELT, DOEHLG, Fóram Oidhreachta Chontae Chill Dara, Fáilte Chill Dara	Rinneadh plé ar ghnéithe d'oidhreacht agus d'éiceolaíocht Chill Dara i Seimineár. <i>Kildare's Natural Heritage</i> , 2007.

## Bearta oidhreachta nádúrtha comhlánaithe i bPlean Oidhreachta Chontae Chill Dara

### CUSPÓIR 3. Dea-chleachtais a chur chun cinn i gcaomhnú agus bainistíocht oidhreachta

UIMH.	GNÍOMH	COMHPHÁIRTITHE MOLTA	COMHLÁNAITHE
3.14	Traenáil, comhairle agus treoirlínte dea-chleachtais a chur ar fáil do chumainn na mBailte Slachtmhara agus do ghrúpaí pobail maidir le hoidhreacht fhiadhúlra agus tógtha.	DOEHLG, An Chomhairle Oidhreachta, KCC, Fáilte Chill Dara, KELT	Ar leanúint.
3.15	Bainistíocht cheart fálta sceach agus bruachanna bóithre a chur chun cinn. Traenáil a chur ar fáil d'uinéirí talún, conraitheoirí agus baill foirne an údaráis aitiúil.	DOEHLG, Conraitheoirí Fál Sceach, IFA, KCC, Teagasc.	Bileog ar Fhálta Sceach 2008.
3.16	Geolaíocht agus geomoirfeolaíocht an Chontae a chur chun cinn.	Suirbhé Geolaíocht na hÉireann, KCC, KELT	Tuairisc ar an staidéar. Níl aon chur chun cinn déanta go fóill.



THUAS: ANUALLACH  
(© Zoë Devlin)  
AR DHEIS: HERITAGE BUTTERFLY  
NEWBRIDGE (© Déagán dePaor)





## Bearta oidhreachta nádúrtha comhlánaithe i bPlean Oidhreachta Chontae Chill Dara

### CUSPÓIR 4. Polasaí agus comhairle a chur ar fáil do na hÚdaráis Áitiúla Chontae Chill Dara

UIMH.	GNÍOMH	COMHPHÁIRTITHE MOLTA	COMHLÁNAITHE
4.1	<p>Baill foirne, ag brath ar acmhainní, laistigh d'Údaráis Áitiúla Chill Dara le cinntiú go bhfuil go leor eolais ar fáil chun caomhnú oidhreachta an Chontae a éascú.</p> <ul style="list-style-type: none"> <li>• Cartlannaí an Chontae (lánaimseartha).</li> <li>• Seandálaí an Chontae</li> <li>• Ailtire Tírdhreach an Chontae.</li> </ul>	DOEHLG, KLA.	Ceannfort Páirce ceaptha.
4.7	<p>Meastóireacht oidhreachta a dhéanamh ar gach plean an Chontae, an Bhaile, agus na gceantar áitiúil le cinntiú go bhfuil gach gné d'oidhreachta, mar a leagtar amach ag an Acht Oidhreachta 1995 san áireamh. Eolas a chur san áireamh a bhí bailithe ag suibhéanna áitiúla agus fardail i bpleananna baile agus áitiúla.</p>	KCC, DOEHLG.	Meastóireacht Oidhreachta a dhéanamh ar Bhaile Átha Í agus comhlánú an Phlean Forbartha Chill Dara. SEA déanta anois. Cuirfidh léarscáiliú gnáthóg leis na pleananna áitiúla.
4.9	<p>Iníúchadh a dhéanamh ar na láithreáin agus struchtúir d'fhiúntas nádúrtha, seandálaíochta, ailitireachta nó stairiúil ar le h-udaráis áitiúla Chontae Chill Dara (reiligeanna san áireamh) agus grúpa comhairlithe inmheánach a bhunú chun plé a dhéanamh faoin mbainistíocht agus faoin gcoinneáil.</p>	KLA, DOEHLG, NIAH, An Chomhairle Oidhreachta.	SAC amháin faoi smacht KCC. Rinneadh Suirbhéanna agus déantar monatóireacht ar an suíomh seo.
4.10	<p>Fardal a bhunú ar na hoibrithe ealaíona ar leis na húdaráis áitiúla iad. Plean Bitheagsúlachta a ullmhú don Chontae (dar leis an bPlean Bitheagsúlachta Náisiúnta)</p>	Coiste Oibriú Oidhreachta Nádúrtha	Ullmhaithe 2008.
4.11	<p>Leirmheas a dhéanamh ar an bpróiseas comhairliúcháin reatha idir na húdarais áitiúla Chontae Chill Dara agus comhlachtaí reachtúla a bhaineann le gach gné den oidhreachta, ag súil le haithint conas feabhas a chur ar na háiseanna seo.</p>	KLA, Fóram Oidhreachta Chontae Chill Dara, Comhlachtaí Reachtúla de réir an Acht um Pleanáil agus Forbairt 2000.	Ar leanúint.
4.12	<p>Straitéis Foraoise tascadóireachta a ullmhú don chontae.</p>	Coillte, An tSeirbhís Foraoise, KCC.	An tSeirbhís Foraoise.



#### NHA SITES :

Site No	Site Name
00390	Ballina Bog
00391	Ballynafagh Bog
01387	Ballynafagh Lake
00858	Barrow Valley at Tankerdstown Bridge
01388	Carbury Bog
01389	Corballis Hill
00392	Curragh
01390	Derryvullagh Island
01391	Donadea Wood
01772	Dunlavin Marshes
02104	Grand Canal
01393	Hodgestown Bog
01394	Kilteel Wood
01395	Liffey at Osberstown
01396	Liffey Bank at Athgarvan
00393	Liffey Valley Meander Belt
00395	Mouds Bog
00810	Oakpark
00396	Pollardstown Fen
00731	Pollaphuca Reservoir
00397	Red Bog
02103	Royal Canal
01398	Rye Water Valley/Carlton

#### SAC SITES:

Site No	Site Name
002331	Mouds Bog
00396	Pollardstown Fen
00391	Ballynafagh Bog
01387	Ballynafagh Lake
01398	Rye Water Valley/Carlton
002162	Barrow River
000397	Red Bog

#### SPA SITES:

Site No	Site Name
00731	Pollaphuca Reservoir









## Plean Bithéagsúlachta **CHONTAE CHILL DARA** Bearta a fheabhsaíonn an timpeallacht bheo **2009-2014**

Oidhreacht nádúrtha shaibhir éagsúil atá ar fáil i gCill Daras. Tá éagsúlacht fairsing de ghnáthóga fiadhúlra ina bhfuil portaigh, coillearnacha, talamh féaraigh, fála scean, bealaí uisce intíre agus garraithe uirbeacha. Tagraíonn an Bithéagsúlacht don éagsúlacht i ngach beo ar domhan, is iad sin, daoine, plandaí, ainmhithe, fungais, miocrorgánaigh, na gnáthóga agus éiceachórais atá mar bhaile acu, agus an dlúthcheangailt eatarthu.

I 2008 bhí an cháipéis seo ghlactha ag Comhairle Chontae Chill Dara, an chéad phlean de Chontae Chill Dara. Ag an bplean úd, tá gníomhartha rianaithe ann a chuirfidh daoine ar an eolas faoinár dtimpeallacht agus, ag an am céanna, cosaint, caomhnú agus bainistíocht ar acmhainn nádúrtha oidhreachta Chontae Chill Dara a fheabhsú.

**Chun tuilleadh eolais a fháil déan teagmháil leis an seoladh:**

**An tOifigeach Oidhreachta,  
Comhairle Chontae Chill Dara,  
Áras Chill Dara, Páirc Uí Dhubhuí,  
An Nás, Contae Chill Dara.  
Guthán: 045 980200  
Rphost: [heritageofficer@kildarecoco.ie](mailto:heritageofficer@kildarecoco.ie)**

An Chomhairle Oidhreachta  
The Heritage Council

